

Kouluverkko Pietarsaassa

Sisältö:

Tehtävä	3
Työryhmän lähtökohdat	4
Talous	5
Väestönkehitys	7
Kiinteistöt	9
Rakentaminen, tonttisuunnittelu	12
Toimenpide-ehdotukset.....	14

TEHTÄVÄ

Pietarsaaren kaupunginvaltuusto on päättänyt, että oppilasmäärää ja kouluverkkoa arvioidaan vuonna 2019. Kaupunginhallitus asetti työryhmän, jonka tehtävänä on raportin laatiminen 30.11.2019 mennessä. Raportti toimii perustana Pietarsaaren tulevaisuuden kouluverkkoa koskevissa päätöksissä.

Selvityksen tuloksena esitellään kouluverkon kehittämisehdotus, jota on tarkasteltu mm. taloudellisesta ja henkilöstöpoliittisesta näkökulmasta:

- oikeudenmukainen oppilaskohtainen resurssienjako
- toimivat oppimisympäristöt / opettajakollegiot / toimiva kollegiaalinen tuki
- kaupungin kiinteistöjen korjausvelan järjestelmällinen vähentäminen
- terveet rakennukset kaikille
- kestävä kouluverkko
- kestävä talous

TYÖRYHMÄ

Owe Sjölund, kaupunginhallituksen edustaja, puheenjohtaja
Lasse Björklund, kaupunginhallituksen edustaja
Brita Brännbacka-Brunell, sivistyslautakunnan puheenjohtaja
Conny Englund, ruotsinkielisen koulujaoston puheenjohtaja
Timo Itälehto, suomenkielisen koulujaoston puheenjohtaja
Jan Levander, sivistysjohtaja, sihteeri
Juha Paasimäki, koulutoimenjohtaja

TYÖRYHMÄN LÄHTÖKOHDAT

Pietarsaaren kaupunki pyrkii avoimeen viestintään kaupunkilaisten kanssa sekä asettamaan asukkaan keskipisteeseen kaikessa toiminnassamme. Voimme kehittää toimintaamme paremmin, jos tiedämme, mitä toiveita ja tarpeita on olemassa. Lapsille, nuorille, huoltajille ja muille aikuisille tarjotaan erilaisia mahdollisuuksia vaikuttaa toimintaan ja osallistua siihen. Teemme yhteistyötä myös yhdistysten ja kolmannen sektorin organisaatioiden kanssa.

Näin toimimme:

- Kuuntelemme aktiivisesti ihmisiä, joita palvelemme sekä kannustamme yhteiskehittämiseen.
- Lapset voivat vaikuttaa muun muassa lasten parlamentin ja oppilaskunnan kautta.
- Nuorten ääni kuuluu muun muassa nuorisovaltuuston sekä kaupungin lautakuntien ja jaostojen edustajien kautta. Nuorten ja päättäjien välinen keskustelutilaisuus järjestetään vuosittain.
- Huoltajat osallistetaan kehittämis- ja arviointiprosessien kautta sekä esimerkiksi Koti- ja kouluyhdistysten kanssa tekemämme aktiivisen yhteistyön myötä.
- Järjestämme asukasfoorumeita, joissa kaupunkilaiset saavat tietoa ja voivat esittää näkemyksiään ja toiveitaan.

Valitsimme työryhmän työn käynnistämisen järjestämällä asukasfoorumeita seuraavan aikataulun mukaisesti:

Länsinummen koulu 2.10.2019 klo 17

Bonäsin/Vestersundinkylän koulu 7.10.2019 klo 18

Kirkkorannan koulu 8.10.2019 klo 18

Itälän koulu 10.10.2019 klo 17

Lagmanin koulu 22.10.2019 klo 18

Kielikylypykoulu 24.10.2019 klo 18

Asukasfoorumeissa käytiin keskustelua seuraavista aiheista:

Lähikoulu-periaatteen säilyttäminen

Kieliparikoulut (suomenkielinen ja ruotsinkielinen koulu toimivat samassa kiinteistössä)

Yhtenäiskoulu, vuosiluokat 0–9

Kehitysnäkymät lyhyellä ja pitkällä tähtäimellä

Kokouksista tehtiin muistiinpanoja.

Kaupungin oman organisaation asiantuntijoita on kutsuttu työryhmän tapaamisiin. Heitä ovat mm. kaupunkisuunnittelun, talonrakennuksen, kunnallistekniikan ja varhaiskasvatuksen edustajat sekä kaikkien koulujen rehtorit. Työryhmän työskentely on sujunut erittäin hyvässä hengessä ja työryhmä esittää yksimielisesti kaksi ratkaisumallia.

TALOUS

Pietarsaaren kaupungin käyttötalous on edelleen haastava.

Lyhyellä tähtämellä tavoitteena on säilyttää positiivinen vuosikate ja hieman pitemmällä tähtämellä positiivisen tuloksen budjetoiminen. Vuosien 2019–2021 talousarvion ja taloussuunnitelman hyväksymisen yhteydessä kaupunginvaltuusto päätti seuraavista tavoitteista tuleville vuosille:

Tavoitteet

- Strategista alijäämää, ts. lainoilla rahoitettavaa osaa investoinneista, vähennetään voimakkaasti

Kaupungin talouden strategiseen sopeuttamiseen tähtäävän strategian toteuttaminen jatkuu, ja siihen sisältyvät mm. seuraavat toimenpiteet:

- sisäisiä palveluja tehostetaan tarkistamalla ja päivittämällä mitoituksia
- kaupungin palvelutuotannon työprosessien tehostaminen
- erityistä huomiota kiinnitetään tulopuoleen. Maksut, joita ei ole sidottu sopimukseen tai jotka eivät ole valtion vahvistamia, tulisi tarkistaa vuosittain prosentuaalisesti suurten maksukorotusten välttämiseksi.
- kaikkien palvelutuotantomuotojen kustannustehokkuudesta tehdään järjestelmällinen ja puolueeton analyysi, minkä jälkeen valitaan palvelun kokonaistaloudellisesti tehokkain tuotantomuoto.
- luodaan sisäiset työmarkkinat, ja työnantaja kannustaa työntekijöitä kouluttautumaan uudelleen esim. oppisopimuksen kautta
- luonnollisen poistuman hyödyntämistä tehostetaan siten, että ainakin 30 työvuotta vähennetään vuosittain luonnollisen poistuman kautta
- järjestelmällinen laatu- ja johtajuustyö jatkuu vuonna 2019 kaikissa hallinnonhaaroissa
- päätös ylityön olennaisesta rajoittamisesta pidetään edelleen voimassa ja sen toteutumista seurataan järjestelmällisesti.

Verojen tuotoissa odotetaan hyvin heikkoa kasvua tulevina vuosina. Ikääntyvästä väestöstä ja heikentyneestä taloudellisesta huoltosuhteesta johtuen suuntaus on vaarassa tulla pysyväksi. Realistisena skenaariona on, että tuloveropohja alkaa vähentyä. Pietarsaaren käyttötalous on tiukoilla. Uusia innovatiivisia ratkaisuja on etsittävä, jotta palvelutaso voidaan ylläpitää jatkossakin.

Koulujen toimintakustannukset

Jotta yksittäisten koulujen toimintakustannuksista saataisiin kuva, on laadittava vertailu, joka koskee itse koulutuskustannuksia ja kokonaiskustannuksia, joihin lasketaan kuuluviksi myös siivous, ruoka, sisäiset vuokrat ym.

Tuntiresurssikerroin on sama kaikille vuosiluokkien 1-6 oppilaille, eli 1,50 t/viikko. Opetuskustannuksissa kouluja erottavina tekijöinä ovat oppilaat, joilla on erityistuen tarpeita, resurssiopettajien tarve ja koulunkäyntiavustajien määrä. Maahanmuuttajaoppilaiden osuus näkyy myös korkeampina kustannuksina.

Jos kustannukset oppilasta kohden ovat korkeat, on myös tarkasteltava lukuja, jotka ilmaisevat m² / oppilas. Korkea luku tarkoittaa, että kiinteistöä voisi käyttää tehokkaammin.

Vertailuaineistoon sisältyvien kuntien teknisen toimialan tilatehokkuuden keskiarvon tavallisimmin käytettävä viite (Tekpa Vertti) on n. 12 m² oppilasta kohden.

	Bonäs	Kirkkoranta	Lagmans	Länsinummi	Itälä	Kielikyppy
Opetuskustannukset /oppilas/€	4292	5614	5041	4545	5469	3934
Kiinteistökustannukset /oppilas/€	1589	980	1668	3113	1441	723
m ² /elev	13,92	8,92	14,02	17,10	13,68	10,47
Ruokakust/oppilas/€	301	259	264	248	253	245
Toimintakustannukset yhteensä	1,5 milj. €	1,1 milj. €	1,3 milj. €	1,8 milj. €	0,95 milj. €	1,9 milj. €
		Oxhamnin koulu		Etelännummen koulu		
Opetuskustannukset /oppilas/€		4876		5426		
Kiinteistökustannukset/oppilas/€		1721		1837		
m ² /oppilas		13,96		15,91		
Ruokakustannukset/oppilas/€		217		211		
Toimintakustannukset yhteensä		4 681 253		2 704 581		

VÄESTÖNKEHITYS

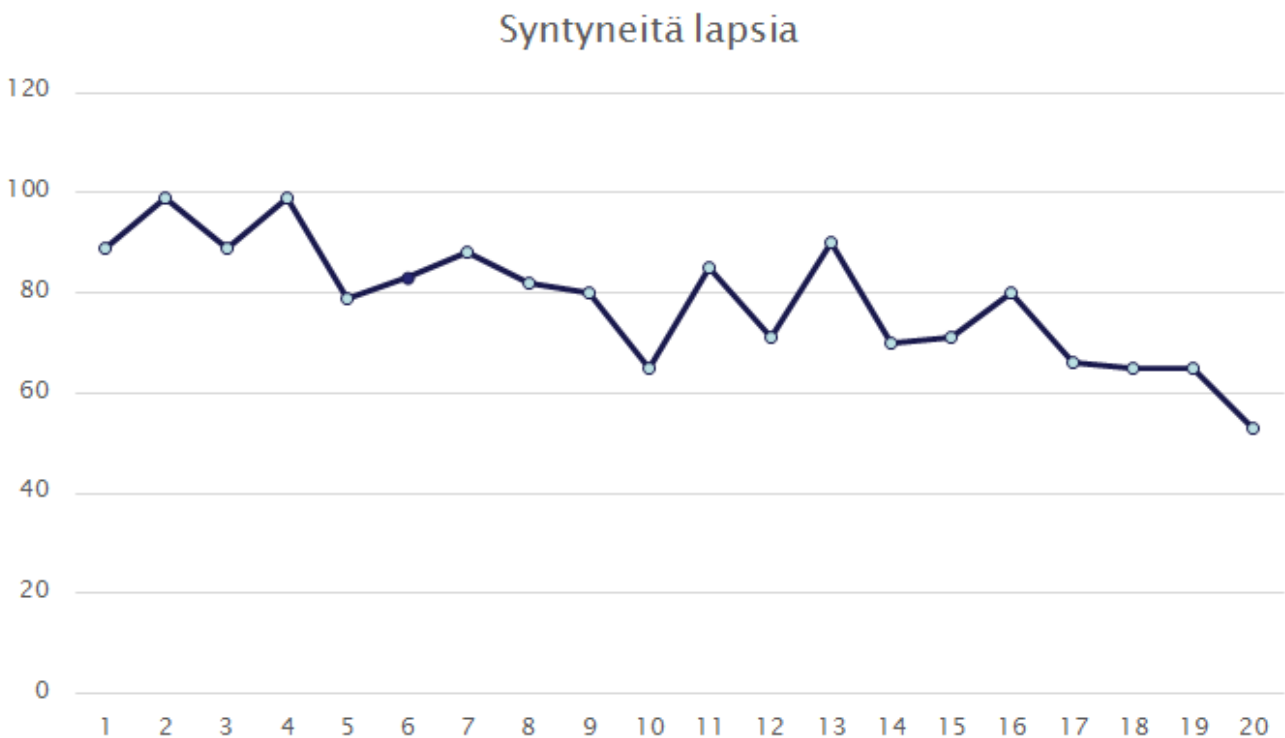
Pietarsaaren väestönmuutos on vuosina 2012–2018 ollut negatiivinen, laskun ollessa 402 henkilöä. Pietarsaaren kaupungin asukasmäärä oli 31.12.2018 mennessä 19278.

Samankaltaista suuntausta ennustetaan vuoteen 2040 ulottuvassa ennusteessa. Erityisesti syntyneiden lasten määrän tilastot ovat huolestuttavia. Koko Suomessa syntyneiden määrän ennustetaan vähenevän vuoden 1990 noin 65 000 lapsesta noin 40 000 lapseen vuodessa vuonna 2045.

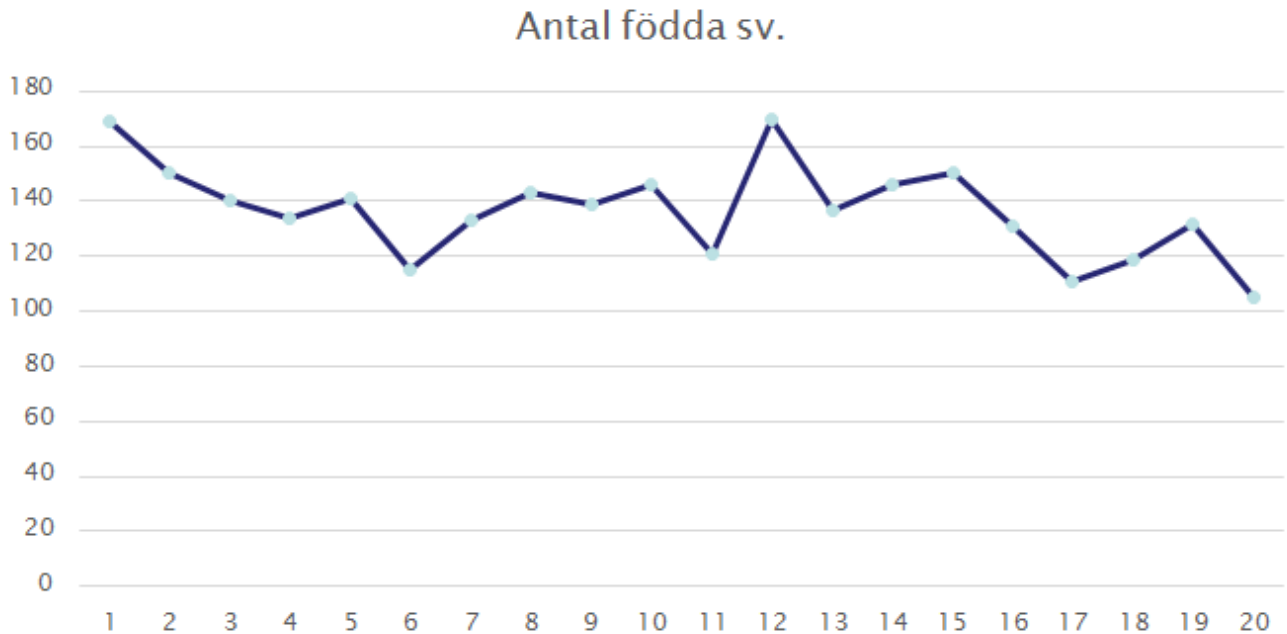
Oma tilastomme Pietarsaassa syntyneiden määrästä noudattaa samaa negatiivista suuntausta kuin väestöennustekin. Seuraaviin diagrammeihin sisältyvät kaikki Pietarsaassa syntyneet lapset. Lapset, joiden äidinkieli on muu kuin suomi ja ruotsi, on sijoitettu kunkin kieliryhmän taulukkoon aikaisempien kokemustemme mukaan.

Syntyneiden määrä Pietarsaassa vuosina 1999–2018

Suomenkieliset lapset



Ruotsinkieliset lapset



Koulujemme oppilasmäärien tarkastelu

Koulujemme oppilasmäärät esikoulusta 5. vuosikurssiin vähenevät sekä ruotsinkielisten että suomenkielisten parissa. Ruotsinkieliset vuosiluokat vähenevät keskimäärin noin 140 lapsesta vuosiluokkaa kohden noin 110–120 lapseen. Suomenkielisissä vuosiluokissa on viime vuosina ollut n. 75–80 lasta. Kyseinen määrä laskee nyt 50–60 lapseen. Lasku tarkoittaa suunnilleen seuraavia koulujen oppilasmääriä lähivuosina. Lukuihin sisältyvät alakoulujen oppilaat esikoulusta 5. vuosiluokkaan ja yläkoulujen vuosiluokat 6–9.

Lukuvuosi:	20-21	21-22	22-23	23-24	24-25	25-
Bonäs/Vby	206	193	184	175	167	
Kirkkoranta	136	116	110	119	113	
Lagman	167	167	166	162	165	
Itälä	106	104	98	89	82	
Länsinummi	161	145	138	144	136	
Kielikylypykoulu	420	423	423	426	429	
Oxhamn	586	612	584	572	556	535
Etelänummi	332	319	326	311	308	293

Vuosiluokkien 0–5 ruotsinkieliset oppilaat vähenevät lukuvuosina 2020–21 ja 2024–25 välisenä aikana 509 oppilaasta 445 oppilaaseen, eli n. 60 oppilaalla. Suomenkielisten

koulujen vastaavat luvut osoittavat vähentymistä 267 oppilaasta 218 oppilaaseen, eli n. 50 oppilasta. Kielikylpykoulu pysyy ennustemme mukaan melko muuttumattomana. Yläkoulujen osalta vähentyminen on Oxhamnin koulussa 30 oppilasta. Samalla näemme, että koulun oppilasmäärä laskee entisestään 50 oppilaalla kahden vuoden sisällä. Etelännummen osalta lasku on tulevina viitenä vuotena noin 25 oppilasta. Lasku jatkuu ja koulun oppilasmäärä alittaa 300 oppilasta tulevina vuosina.

KIINTEISTÖT

Kiinteistöjen kasvava korjausvelka

Merkittävä tulevaisuuden kustannus, joka ei suoraan ilmene taseesta, on kaupungin omaisuutta kuormittava korjausvelka. Laaja kiinteistömassa ja riittämättömät korjaukset ovat johtaneet siihen, että huomattava korjausvelka on kasaantunut pitkän jakson aikana.

Huomattava osa koulurakennuksista ja päiväkodeista on vanhoja ja epätarkoituksenmukaisia, eikä niitä ole koskaan peruskorjattu. Siitä syystä rakennusmassan suuren korjausvelan ongelma on selkeä osassa kiinteistöjä. Ongelmaa helpottaa osittain Alman päiväkodin ja Kielikylpykoulun rakentaminen.

Nykyiset kiinteistöt:

Trellum Consulting Oy on määritellyt Pietarsaaren kaupungin suorassa omistuksessa olevien rakennusten arvot vuonna 2009. Yritys on päivittänyt lukuja vuonna 2018. Kiinteistön teknisen arvon laskenta on suoritettu jälleenhankinta-arvojen ja kerättyjen investointitietojen ja rakennusten katselmointien pohjalta arvioiden rakennusten nykykuntoa.

Trellum käyttää raportissaan käsitteitä korjausvelka, peruskorjaus- ja perusparannustarve. Jokaiselle kiinteistölle on laskettu kiinteistön nykykunnan ja määritellyn tavoitekunnan välinen erotus. Teknisen ja jälleenhankinta-arvon välisenä suhteena saadaan rakennuksen kuntoluokka, joka kuvaa rakennuksen nykykuntoa suhteessa uuteen vastaavaan rakennukseen.

Korjausvelka kuvaa sitä rahamäärää, joka rakennuksista on tingitty, koska kiinteistöjä ei ole huollettu riittävästi niiden kohtuullisessa kunnossa pitämiseksi.

Korjausvelan laskennassa käytetään 75 % kuntoluokkaa. Kun kiinteistön kuntoluokka laskee 75 %:n alapuolelle, lasketaan kuinka paljon rahaa tekniseen arvoon ja nykykuntoon tulisi lisätä, jotta kuntoluokan määritelty 75 %:n tavoitetaso saavutetaan.

Peruskorjaus- ja perusparannustarve lasketaan, kun rakennuksen nykykunto alittaa 60 % lähtötason. Laskentaperustana on, paljonko rahaa tarvittaisiin, jotta rakennukset saataisiin alkuperäiseen kuntoon (peruskorjaustarve) tai paljonko tulisi investoida, jotta rakennusten taso nostetaan tämän päivän uuden vastaavan rakennuksen mukaiseen tasoon (perusparannustarve).

Huolestuttavaa on, että monille kiinteistöille luokitellaan tekninen jälleenhankinta-arvo, joka alittaa 60 %. Tämä tarkoittaa, että kiinteistöt tulisi peruskorjata. Kyseiset kiinteistöt ovat Bonäs'n koulu, Vestersundinkylän A-osa ja Vestersundinkylän B-osa. Myös Itälän koulu ja Vestersundinkylän C-osa sekä Oxhamn'n koulu ovat lähellä 60 % rajaa. Päiväkodeista myös Barnabo kuuluu samaan luokkaan.

Taulukoista ilmenee, että meillä on paljon korjausvelkaa. Yhteenveto 75 %:iin saakka kohoavasta korjausvelasta ilmenee seuraavasta taulukosta:

Koulurakennukset

	rak.vuosi	kiinteistön kunto	kuntoluokka (2018)	korjausvelka
Bonäs	1972	välttävä	49 %	773 712 €
V-by A	1913	välttävä	56 %	151 787 €
V-by B	1933	välttävä	48 %	257 938 €
V-by C	1983	tydyttävä	58 %	238 270 €
Lagman	1910	tydyttävä	69 %	264 398 €
Kirkkoranta	2012	erinomainen		
Oxhamn	1980	tydyttävä	63 %	749 137 €
Rådman	1963	tydyttävä	75 %	
Ruusulehto	1925	tydyttävä	65 %	307 450 €
Itälä	1973	tydyttävä	62 %	392 583 €
Länsinummi	1986	erinomainen	96 %	
Etelänummi	1955	tydyttävä	73 %	178 114 €
Språkbad/ Kielikylpy				
			yhteensä	3 313 438 €

Lagmanin koulua on perusparannettu ja entisöity vuonna 1996
 Etelänummen koulu, perusparannus ja laajentaminen vuonna 2000
 Rådmanin koulu peruskorjattiin 2003
 Länsinummen koulua korjattiin 2014

Päiväkodit

Barnabo	1909	välttävä	55 %	205 515 €
Nordman	1953	välttävä	46 %	356 537 €
Marjala	1875	tydyttävä	67 %	158 776 €
Viktoria	1838	tydyttävä	62 %	90 890 €

Sisäilmasta johtuvat ongelmat tarkoittavat välittömien toimenpiteiden riskiä

Tällä hetkellä olemme esimerkiksi sijoittaneet osia Oxhamnin koulusta tilaelementteihin.

Tässä tapauksessa jouduimme siirtämään opetuksen tilaelementteihin ja muihin vuokratiloihin pysyvän ratkaisun suunnittelun ajaksi.

Tämä tarkoittaa budjetoimattomia lisäkustannuksia tilapäisten vuokrien osalta, mutta myös, että odottamattomalle hankkeelle joudutaan lyhyellä tähtämellä löytämään rahoitusta, tässä tapauksessa nykyisten tilojen korjaamiseksi tai uusien toimintatilojen rakentamiseksi.

Organisaatiossa, jota ohjaa talousarvio, kyseiset uudet, odottamattomat kustannuserät ovat usein vaikeasti käsiteltävissä.

Yhteenveto kiinteistöistä

Kaupungin kiinteistömässä sisältää huomattavaa korjausvelkaa. Joissakin kiinteistöissä on hyvin haastavaa päästä pysyvästi sisäilman laatuun, joka täyttäisi nykyaikaiselle opetusympäristölle asetetut vaatimukset.

Parempaa tehokkuutta toimintaan tuovat ratkaisut saavat usein myös myönteisiä henkilöstöpoliittisia seurauksia. Nykyaikainen oppimisympäristö, joka antaa opettajille ja muille työntekijöille mahdollisuuden tehokkaaseen työskentelyyn, on myös houkutteleva. Luomalla toimivia, tehokkaita rakenteita kaupungin perusopetus voi samalla laskea oppilaskohtaisia käyttökustannuksia ja tulla vieläkin houkuttelevammaksi työnantajaksi.

Sisäiset vuokrat osassa kiinteistöjä 2019

	Sisäinen vuokra (yht.)	Vaihtuva osavuokra	Ylläpito-osavuokra
Bonäsin koulu	199 652 €	27 386 €	27 032 €
Lagmanin koulu	332 908 €	54 474 €	41 553 €
Vestersundinkylän koulu	232 340 €	40 887 €	21 543 €
Kirkkorannan koulu	307 857 €	44 368 €	28 301 €
Itälän koulu	199 599 €	33 667 €	27 032 €
Länsinummen koulu	714 641 €	97 125 €	41 009 €
Oxhamnin koulu	399 362 €	76 555 €	24 494 €
Oxhamnin koulu (Rådmanin kiinteistö)	716 114 €	120 442 €	49 483 €
Etelänummen koulu	559 072 €	83 904 €	34 983 €

RAKENTAMINEN, TONTTISUUNNITTELU

Tulevaisuuden kouluverkon suunnittelussa on myös syytä huomioida kaupungin uusien tonttien ja asuinalueiden suunnittelu.

Kaupungin vapaat tontit, joissa on valmis kunnallistekniikka:

Uusipelto, 18 omakotitonttia

Kilisaari, 17 omakotitonttia

Tapaninniemi, 2 omakotitonttia

Otsolahti, 3 omakotitonttia

Kaskiniemi, 1 rivitalotontti, jolle voidaan rakentaa n. 6 asuntoa

Oinaansaari, 2 omakotitonttia

Oinaansaari, 4 rivitalotonttia, jonne voidaan rakentaa n. 24 asuntoa

Lammassaari, 20 omakotitonttia

Lammassaari, 1 AP-2-tontti, jonne voidaan rakentaa 3 asuntoa

Lammassaari, 3 paritalotonttia, jonne voidaan rakentaa 6 asuntoa

Majaniemi, 1 omakotitontti

Kirkkoranta, 2 omakotitonttia

Permo, 1 omakotitontti

Näillä tonteilla on valmis kunnallistekniikka. Seuraavat kaupungin tontit ovat vielä tänä päivänä rakentamattomia, mutta ne on vuokrattu, myyty tai varattu:

Oinaansaari, osoite Lapinnevankuja 2, tähän rakennetaan 10 asuntoa, rakennuslupa myönnetty hiljattain.

Lammassaari, 2 paritalotonttia, jonne voidaan rakentaa 4 asuntoa

Lammassaari, 2 AP-2-tonttia, jonne voidaan rakentaa n. 10 asuntoa

Kirkkoranta, 1 omakotitontti

Kaupungin tonttivaranto. Asemakaava olemassa, mutta ei kunnallistekniikkaa:

Otsolahti, 114 tonttia

Uusipelto, 22 omakotitonttia

Lamassaari, 46 tonttia

Yksityiset tontit. Asemakaava olemassa, mutta ei kunnallistekniikkaa:

Kisor, 2 omakotitonttia

Uusipelto, 3 omakotitonttia

Yksityisiä tontteja Pietarsaassa, kunnallistekniikka olemassa:

Pohjoisnummi, 2 omakotitonttia

Permo, 1 omakotitontti

Pietarila, 1 omakotitontti

Kivilös, 16 omakotitonttia

Kivilös, 2 rivitalotonttia

*Kivilös, 1 rivitalotontti, rakennuslupa myönnetty hiljattain

Kirkkoranta, 13 omakotitonttia

*Kirkkoranta, 1 rivitalotontti, rakennuslupa myönnetty hiljattain

Länsinummi, 1 omakotitonttia

Majaniemi, 1 omakotitontti

Majaniemi, 1 rivitalotontti

Skutnäs, 10 omakotitonttia

Skutnäs, 1 kerrostalotontti

Vestersundinkylä, 6 omakotitonttia

Karhusaari, 2 omakotitonttia

Ruusasholma, 5 omakotitonttia

Lapinneva, 3 omakotitonttia

Lapinneva, 1 rivitalotontti

Lapinneva, 1 kerrostalotontti

Kaskiniemi, 1 omakotitontti

Kaskiniemi, 1 rivitalotontti

*Kaskiniemi, 1 rivitalotontti

Otsolahti, 2 omakotitonttia

Tapaninniemi, 6 omakotitonttia

Kilisaari, 6 omakotitonttia

Kilisaari, 6 omakotitonttia

Kisor, 12 omakotitonttia

Uusipelto, 8 omakotitonttia

Yhdelle omakotitontille saa rakentaa useimmiten kaksi asuntoa Pietarsaassa, jos rakennusoikeus riittää ja muut rakennussäännökset täyttyvät. Esimerkiksi Uusipellolla on muutama omakotitontti, joka on rakennettu siten, että tonttia kohden on kaksi asuntoa.

TOIMENPIDE-EHDOTUKSET

Taloudelliset edellytykset

Pietarsaassa koulujen resurssit arvioidaan kertomalla koulun oppilaiden määrä tuntiresurssikertoimella. Vuosiluokkien 1–6 oppilaille käytetään kerrointa 1,50t/v/oppilas. Yläkouluissa kertoimena käytetään 1,87. Voidaankin todeta, että mitä suurempi kouluyksikkö on, sitä enemmän on resursseja. Sekä taloudellisesta että kasvatuksellisesta näkökulmasta pidetään parempana n. 20 lapsen ryhmäkokoja. Tämä tarkoittaa, että meillä tulisi olla vähintään 100 oppilasta kouluissa, joissa on vuosiluokat 1–5. Oppilasmäärän pienentyessä alle 20 lapseen opetusryhmää kohden, opetusryhmiä joudutaan yhdistämään. Myös valtion talousarvioehdotus on huolestuttava: sen mukaan ryhmäkokojen pienentämiseen kohdistetut ylimääräiset tunnit häviävät. Vuosina 2013 ja 2014 Pietarsaaren kaupunki sai runsaat 230 000 € tukea ja vuonna 2015 summa puolittui runsaaseen 115 000 €:oon. Vuonna 2017 summa oli 74 000 € ja vuonna 2018 summa oli 55 000 €. Pietarsaaren kaupunki on myös antanut sivistystoimialalle tehtäväksi tehostaa toimintaa lähes vuosittain viimeisten 15 vuoden ajan. Suuria summia on säästetty ja suurin osa säästöistä on kohdistunut perusopetukseen. Tämä tuo mukanaan paineen muodostaa jatkuvasti suurempia yksiköitä, jotta resurssit riittäisivät.

Kasvatukselliset perustelut

Jokaisella oppilaalla on oikeus monipuoliseen oppimisympäristöön, jossa oppilaat voivat käyttää vaihtelevia opiskelumenetelmiä, oppimateriaalia ja tietotekniikkaa, opiskella

erityisvarustetuissa luokissa sekä urheilla erityisissä saleissa. Vuonna 2016 käyttöön otetussa uudessa opetussuunnitelmassa korostetaan opettajien välistä yhteistyötä ja monialaisten oppimiskokonaisuuksien kehittämistä.

Suuremmissa koulussa vahvuutena on opetushenkilöstön ja johtajuuden osalta tehokkaampi resurssienkäyttö, organisoitu työnjako, mahdollisuus käyttää asiantuntijoita ja tukihenkilöstöä sekä aikaa koulun kehittämiseen.

Opetuksen ja oppimisen osalta työ voidaan organisoida opettajatiimeissä, oppilasryhmät ovat iän perusteella yhtenäiset, joustavia järjestelyjä voidaan järjestää tarpeen mukaan, esim. resurssiluokat ja oppiainekohtaiset huoneet, ja kerhotoimintaa voidaan kehittää. Oppilaiden jakaminen iän perusteella luokkiin/vuosikursseihin on talouden kannalta vahvuus.

Opettajien työnkuvat ja työolosuhteet ovat muutoksessa. Työnkuvaan kuuluu paljon kehittämistyötä ja opettajan rooli muistuttaa yhä enemmän ohjaajan työnkuvaa. Esimiesten ja johtajuuden merkitys kasvaa mm. opettajien viihtyvyyden kannalta ja vaikuttaa uusien opettajien kiinnostukseen hakeutua kouluun. Opettajan työn kannalta on tärkeää, että kollegoilta saadaan tukea ja että omassa työssä on mahdollisuus kehittyä.

Kaupungin kouluverkon suhteen on pyrittävä ratkaisuun, jossa koulu, esikouluopetus ja varhaiskasvatus järjestetään yhteistyössä keskenään. Tätä menettelytapaa voidaan perustella sekä kasvatuksellisesti että toiminnallisesti. Varhaiskasvatus, esiopetus ja koulu muodostavat yhtenäisen kokonaisuuden lapsen kehittymisen ja kasvatuksen kannalta, eli tiivis yhteistyö on tärkeää.

Kouluverkko

Mikäli kouluverkkoa päätetään muuttaa ja luodaan suurempia yksiköitä, on myös muistettava, että näin muutetaan myös lähikoulujen saatavuutta. Kevyen liikenteen väyliä on kehitettävä siten, että kaikki lapset voivat kulkea turvallisesti kouluun ja koulusta kotiin. Hyvä esimerkki tästä on nähtävissä Ruusulehdon koulun sulkemisen yhteydessä. Samassa yhteydessä ohikulkutieltä johtavaa kevyen liikenteen väylää parannettiin ja rakennettiin Pietarintien myötäisesti.

Pietarsaareissa välimatkat eivät ole pitkät, vaan kaupunki on hyvin tiiviisti rakennettu. Meillä on suhteellisesti ottaen vähän koulukuljetuksia ja noudatamme perusopetuslakia ja myönnämme koulukyydin kaikille, joilla on vähintään 5 km matka lähikouluunsa. Esiopetuksessa ja vuosiluokilla 1 ja 2 olevilla lapsilla on nykyisin oikeus koulukyytiin, jos lähikouluun on yli 3 km matka.

Tulevaisuuden kouluverkon on oltava toimiva pitkän aikaa. Tästä huomautettiin hyvin selkeästi kaikissa asukasfoorumeissa. Lyhyen tähtäimen ratkaisut ovat usein kalliimpia ja vähemmän tarkoituksenmukaisia. Yhtenä lähtökohtana on, että Pietarsaaren kaupunki ylläpitää erillisiä koulurakenteita suomeksi ja ruotsiksi. Lähtökohta noudattaa voimassa olevaa lainsäädäntöä. Työryhmässä ja asukasfoorumeissa on myös keskusteltu kieliparikoulumallista (suomenkielinen ja ruotsinkielinen koulu toimivat samassa kiinteistössä). Asukasfoorumeissa suhtauduttiin myönteisesti kieliparikouluihin.

Jäljempänä esitellään ehdotukset, joista työryhmä on keskustellut.

Ehdotus 1

Ehdotetun mallin mukaan vuosiluokat 0–5 sijoitetaan kaikkiin alakouluihin ja vuosiluokat 6–9 yläkouluun.

Kaupungin ruotsinkieliset koulut pidetään ennallaan ja Bonäsin/Vestersundinkylän kouluun on löydettävä ratkaisu.

Itälä ja Länsinummi jatkavat toimintaansa erillisinä kouluina ja ne yhdistetään myöhemmässä vaiheessa.

Resurssikoulu jatkaa Ruusulehdon kiinteistössä.

Etelänummen koulu ja Oxhamnin koulu jatkavat vuosiluokkien 6–9 oppilailla. Oxhamnin koulun sisäilmaongelmien johdosta koulu puretaan ja korvataan kahdella uudella rakennuksella.

Rådmanin kiinteistö säilyy.

Aikatauluehdotus:

1. Alman päiväkotia rakennetaan ja se valmistuu maaliskuussa 2020.
2. Kielikylpykoulu rakennetaan ja se valmistuu elokuussa 2020.
3. Oxhamnin koulu saa kaksi uutta rakennusta vuosina 2021–2022.
4. Bonäsin koulun ja Vestersundinkylän koulun uuden yhteisen koulun suunnittelu aloitetaan 2021 ja uusi koulu rakennetaan 2023–2024.
5. Suomenkieliset alakoulut siirtyvät yhteen kouluun, Länsinummen koulukiinteistöön, syyslukukaudelta 2024 alkaen.

Ehdotuksen 1. tarkastelua

Suomenkielisen koulutoimen kannalta

Vahvuudet:

+ Länsinummen koulu riittää molempien koulujen (Itälän koulu ja Länsinummen koulu) tarpeisiin

+ oppimisympäristö sekä sisällä että ulkona on erinomainen. Myös erityisopetuksen toteuttaminen eri muodoissaan on mahdollista

+ pitkäaikainen ratkaisu, jonka toteuttaminen nopeammallakin aikataululla on mahdollista

+ selkeä kokonaisuus opetuksen kehittämisen, tuntiresurssien ja opettajavirkojen osalta 0-5 luokille.

+ toiminnallinen keskus suomenkielisille Pietarsaareissa: Runeberginsali, identiteettikysymys

Heikkoudet:

- Länsinummen koulu ei ole sijainniltaan optimaalinen. Ei koulua ja palvelua itäisessä kaupunginosassa
- koulukuljetusten kustannukset kasvavat
- Itälän koulu on toiminut hyvin maahanmuuttajataustaisten oppilaiden kouluna

Etelännummen koulun kiinteistön kehittämistä ei saa unohtaa. Myös se tarvitsee uudistamista.

Ruotsinkielisen koulutoimen kannalta:

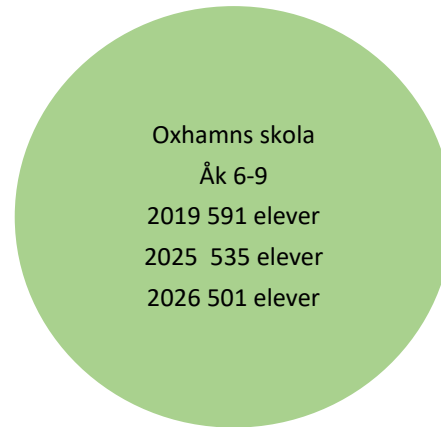
- koulukiinteistöongelma läntisessä kaupunginosassa ratkaistaan uudisrakennuksella
- pitkäaikainen ratkaisu
- uusi koulurakennus parhaiten sopivalle tontille

Karkea arvio kustannuksista

Uuden läntiseen kaupunginosaan sijoittuvan koulun tilaohjelma yhteensä 2552 m²

Kustannus 2700 €/m² = 6 890 000€ + keittiö 150 000€ yht: n. 7 000 000€

Ruotsinkieliset koulut 1.8.2019



Suomenkieliset koulut 1.8.2019



Ehdotus 2

Ehdotetun mallin mukaan vuosiluokat 0–5 sijoitetaan kaikkiin alakouluihin ja vuosiluokat 6–9 yläkouluun.

Kaupungin ruotsinkieliset koulut pidetään ennallaan, kunnes Bonäsin/Vestersundinkylän kouluun löydetään ratkaisu. On käytettävä kahta kiinteistöä.

Itälä ja Länsinummi jatkavat toimintaansa erillisinä kouluina ja ne yhdistetään myöhemmässä vaiheessa yhtenäiskouluksi Etelänummen kouluun.

Resurssikoulu jatkaa Ruusulehdon kiinteistössä.

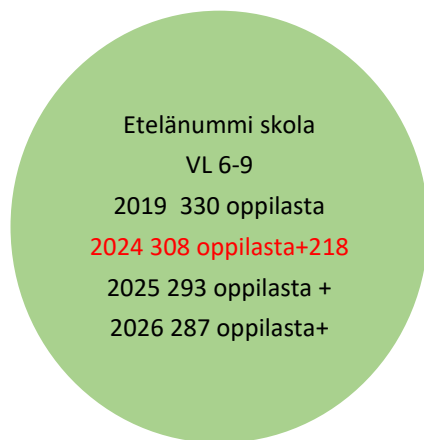
Oxhamnin koulu jatkaa vuosiluokkien 6–9 oppilailla. Oxhamnin koulun sisäilmaongelmien johdosta koulu puretaan ja korvataan kahdella uudella rakennuksella. Rådmanin kiinteistö säilyy.

Etelänummen koulu yhdistetään alakoulujen kanssa yhtenäiskouluksi.

Aikatauluehdotus:

1. Alman päiväkotia rakennetaan ja se valmistuu maaliskuussa 2020.
2. Kielikylpykoulu rakennetaan ja se valmistuu elokuussa 2020.
3. Oxhamnin koulu saa kaksi uutta rakennusta vuosina 2021–2022.
4. Kaikki suomenkieliset peruskoulut yhdistetään yhtenäiskouluksi (vl 0–9) lukuvuonna 2024–25.
5. Bonäsin/Vestersundinkylän koulu muuttaa Länsinummen koulukiinteistöön sen vapautuessa lukuvuonna 2024–25.

Ruotsinkieliset koulut 1.8.2019



Suomenkieliset koulut 1.8.2019



Ehdotuksen 2. tarkastelua

Suomenkielisen koulutoimen kannalta

Arkkitehti Anders Höglund on tehnyt alustavan suunnitelman, jonka mukaan on mahdollista muodostaa yhtenäiskoulu (0-9) yhdistetylle Etelänummen ja Viktorian tontille.

Vahvuudet:

- + koulu sijoittuisi kulttuurihistoriallisesti arvokkaalle paikalle ja alueen kaupunkikuvaa olisi mahdollista kehittää
- + koulun sijainti kaupungin keskustassa olisi hyvä
- + pitkäaikainen ratkaisu suomenkielisessä koulutoimessa
- + yhtenäiskouluun sijoittuisi koko suomenkielinen perusopetus, jolloin toimintaa olisi helpompaa organisoida opetuksen kehittämisen, tuntiresurssien ja opettajavirkojen osalta
- + toiminnallinen keskus suomenkielisille Pietarsaaressa
- + liikunta -, kulttuuri- ja teknisen työn tiloja kävelyetäisyyden päässä (600-700m)

Heikkoudet:

- liikennejärjestelyt tulee suunnitella huolellisesti
- erityistilojen puutteet (esim. liikuntasali, kotitalousluokka, tekninen työ) täytyy ratkaista
- lähikouluperiaatteesta luopuminen
- ei luonnon ympäristöä lähellä (Aspegrenin puutarha kuitenkin)

Mitä tehdään kadun toisella puolella sijaitseville Työväenopiston tiloille?

Ruotsinkielisen koulutoimen kannalta

Vahvuudet:

- + kiinteistöongelma (koulukiinteistön puute) läntisessä kaupunginosassa ratkeaa
- + pitkäaikainen ratkaisu

Heikkoudet:

- Länsinummen koulun sijainti ei ole optimaalinen ruotsinkieliselle koulutoimelle

Karkea arvio kustannuksista

Tilaohjelma uudisrakennukselle ja Etelänummen koulun vanhan osan uudistamiselle.

Yhteensä 2200 m²

Kustannus 2700€/m² = 5 940 000 yht : n. 6 000 000 €