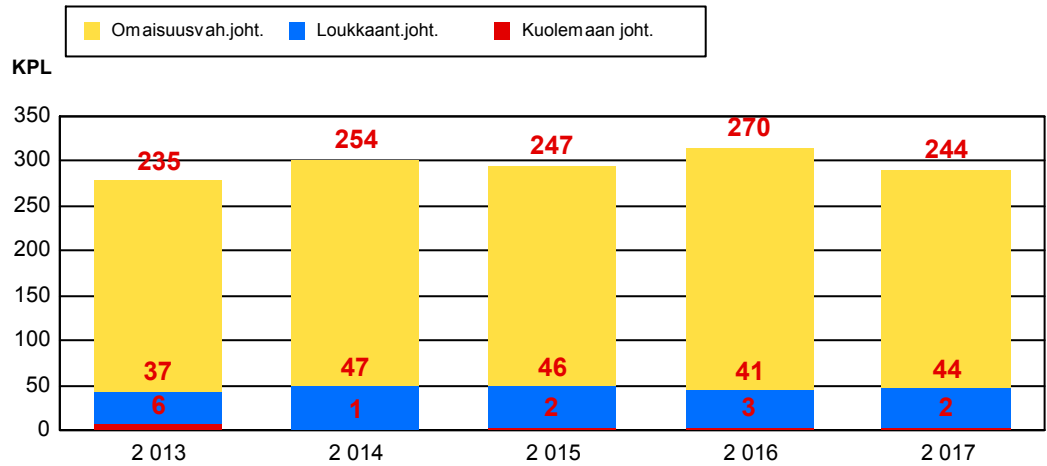


1 ONNETTOMUUSMÄÄRÄT JA NIIDEN KEHITYS

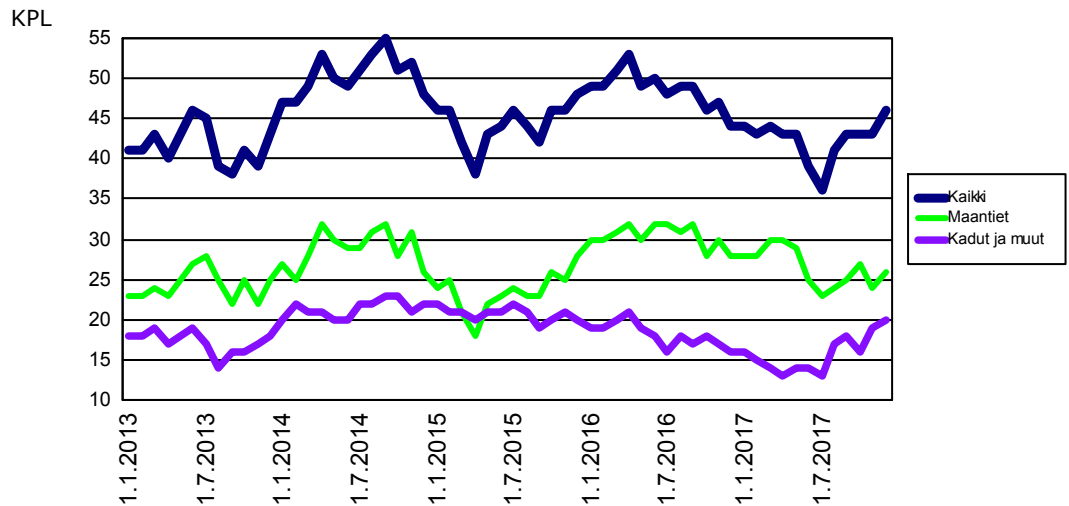
Vuonna 2017 tapahtui 290 poliisin raportoimaa tieliikenneonnettomuutta (vuonna 2016 luku oli 314). Onnettomuuksista 2 johti kuolemaan ja 44 loukkaantumiseen. Onnettomuuksissa kuoli 2 ja loukkaantui 64 henkilöä.

Onnettomuuksia, joissa joku osallisista oli alkoholin vaikutuksen alaisena tapahtui 13 kpl, mikä on 4 % kaikista onnettomuuksista.

Koko Suomessa alkoholiohnettomuuksissa kuoli 36 (17 % kaikista kuolleista) ja loukkaantui 549 (10 % kaikista loukkaantuneista) henkilöä.



Kuva 1.1 Onnettomuuksien kokonaismäärän kehitys vakavuuden mukaan

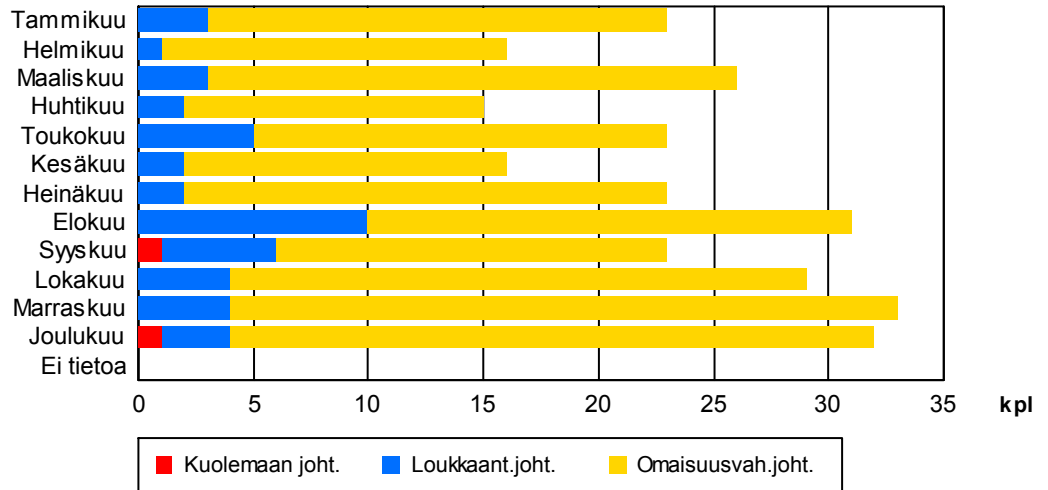


Kuva 1.2 12 edellisen kk:n aikana tapahtuneet henkilövahinkoon johtaneet onnettomuudet

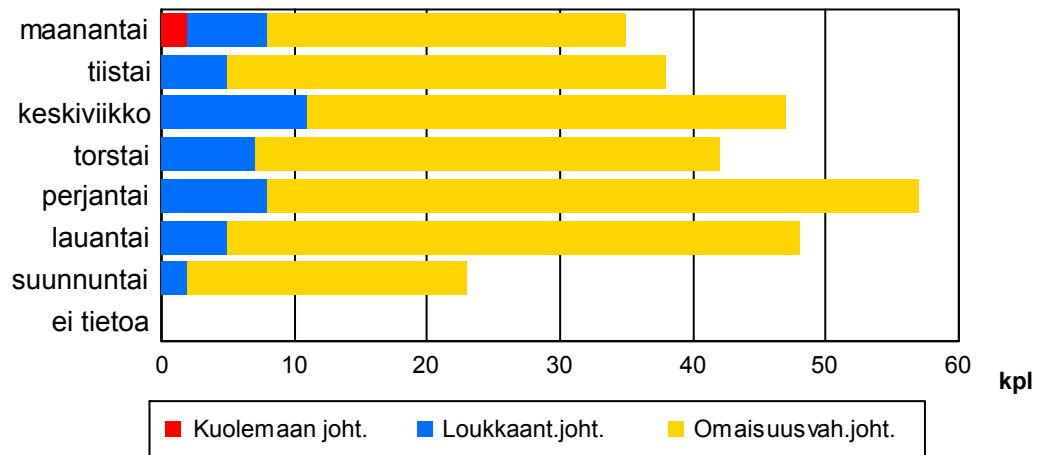
2 ONNETTOMUUSAJANKOHDAT 2017

Onnettomuuksia tapahtui eniten marraskuussa (11 %, 33 kpl) ja vähiten huhtikuussa (5 %, 15 kpl).

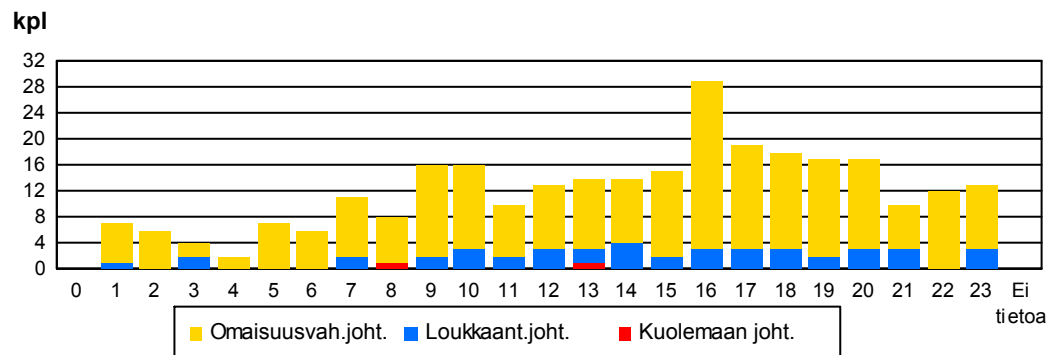
Yleisin tapahtumapäivä oli perjantai (20 %, 57 kpl). Vähiten onnettomuuksia sattui sunnuntaina (8 %, 23 kpl).



Kuva 2.1 Onnettomuudet kuukausittain



Kuva 2.2 Onnettomuudet viikonpäivittäin



Kuva 2.3 Onnettomuudet tunneittain

3 ONNETTOMUUSPAIKKA 2017

Onnettomuuksista tapahtui 33 % (96 kpl) katuverkolla ja 61 % (178 kpl) maanteillä. Yksityisteillä ja muilla liikennealueilla tapahtui 6 % (16 kpl) kaikista onnettomuuksista. Taajamissa tapahtui 39 % (112 kpl) onnettomuuksista.

Maanteiden onnettomuuksista tapahtui pääväylillä eli valta- ja kantateillä 40 % (72 kpl) ja alempiluokkaisilla teillä 60 % (106 kpl).

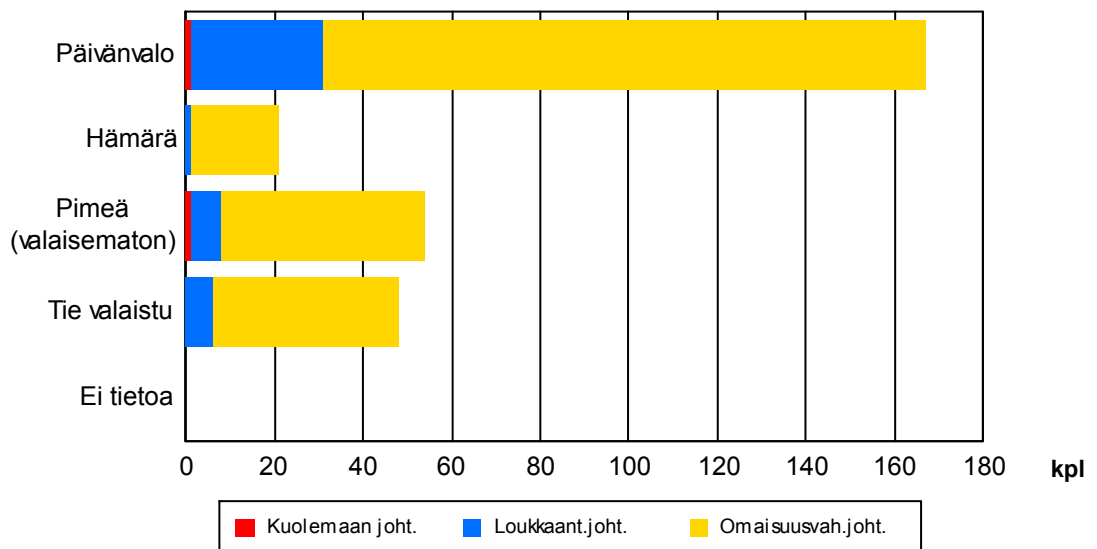
Kaikista Jk / Pp / Mopo onnettomuuksista tapahtui maanteillä 25 % ja katuverkolla 68 %. Henkilövahinkoon johtaneista Jk / Pp / Mopo onnettomuuksista tapahtui maanteillä 22 % ja katuverkolla 70 %.

4 ONNETTOMUUSOLOSUHTEET 2017

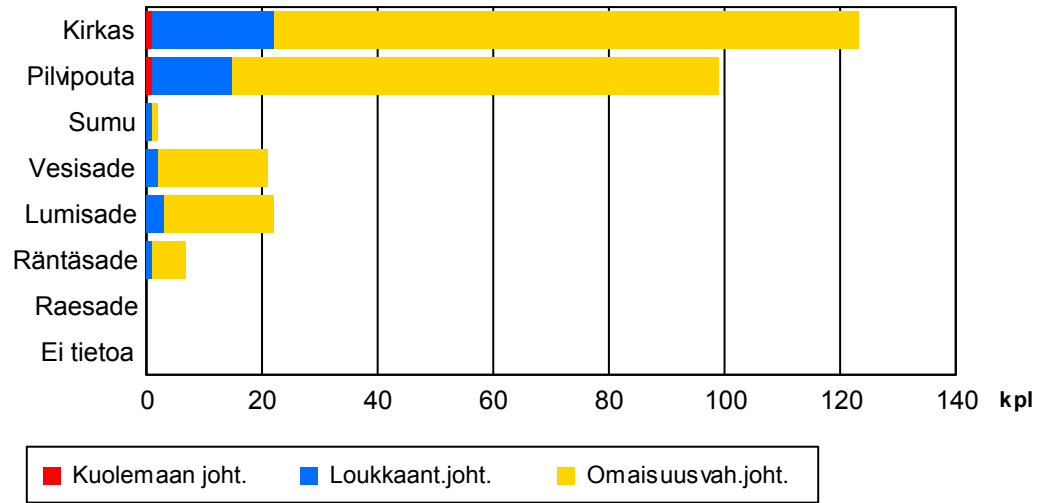
Onnettomuudet tapahtuivat useimmiten hyvissä olosuhteissa. Useimmiten näkyvyys oli päivänvalossa hyvä ja tienpinta paljaana.

Onnettomuushetkellä sää oli kirkas tai pilvipoutainen 77 % (222 kpl) onnettomuuksista. Vesisateella tapahtui 7 % (21 kpl) onnettomuuksista, lumi-, rae- tai räntäsateella 10 % (29 kpl) ja sumulla 1 % (2 kpl).

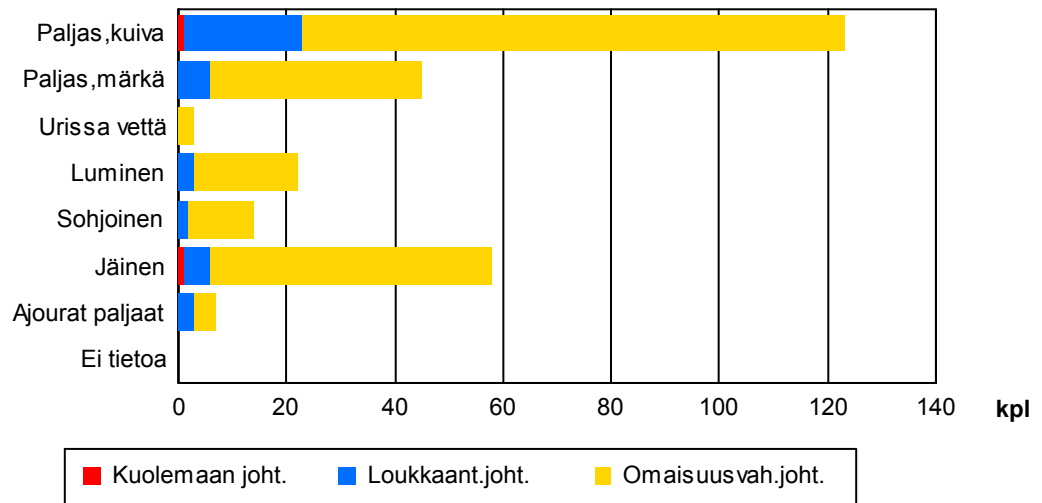
Tienpinta oli paljas ja kuiva 42 % (123 kpl) sekä paljas ja märkä tai urissa vettä 17 % (48 kpl) onnettomuuksista. Lumisella, sohjoisella tai jäisellä tiellä tai ajourien ollessa paljaana tapahtui 35 % (101 kpl) onnettomuuksista.



Kuva 4.1 Valoisuus onnettomuushetkellä



Kuva 4.2 Sää onnettomuushetkellä



Kuva 4.3 Tienpinta onnettomuushetkellä

5 ONNETTOMUUSLUOKKA 2017

5.1 Kaikki onnettomuudet

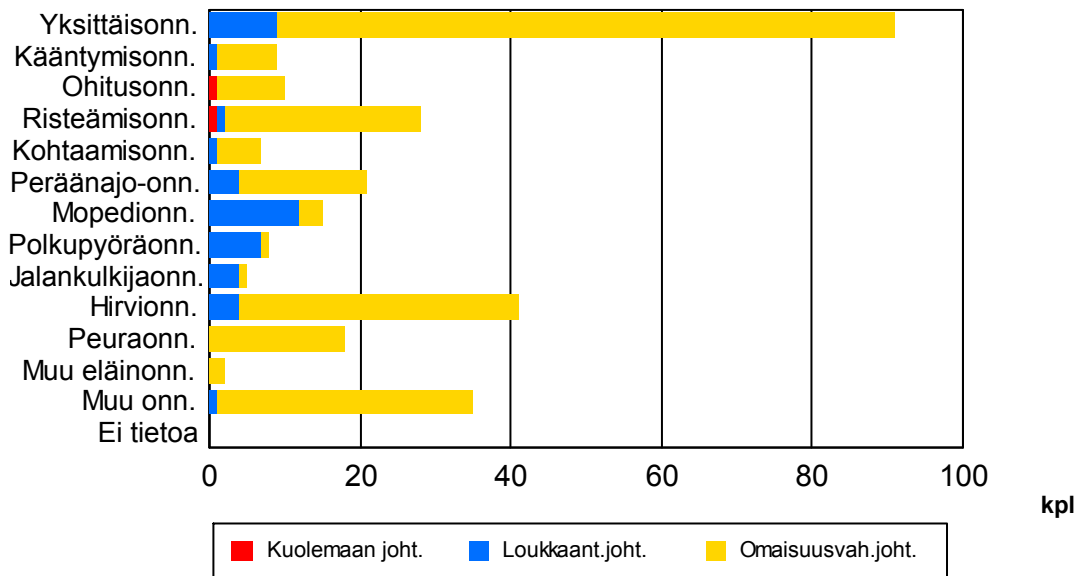
Yleisin onnettomuusluokka oli yksittäisonnettomuus, joita oli 31 % (91 kpl) kaikista onnettomuuksista. Seuraavaksi yleisimmät onnettomuusluokat olivat hirvionnettomuus (14 %, 41 kpl) ja risteämisonnettomuus (10 %, 28 kpl).

Eläinonnettomuuksia oli 21 % (61 kpl) kaikista onnettomuuksista ja niistä 4 kpl johti henkilövahinkoihin.

Jk / Pp / Mopo onnettomuuksia oli 10 % (28 kpl) kaikista onnettomuuksista. Jalankulkijaonnettomuuksia oli 2 % (5 kpl), polkupyöräonnettomuuksia 3 % (8 kpl) ja mopo-onnettomuuksia 5 % (15 kpl).

Henkilövahinkoon johtaneista onnettomuuksista 50 % (23 kpl) oli Jk / Pp / Mopo onnettomuuksia.

Jalankulkijaonnettomuuksia oli 9 % (4 kpl), polkupyöräonnettomuuksia 15 % (7 kpl) ja mopo-onnettomuuksia 26 % (12 kpl). Jalankulkija- ja polkupyöräonnettomuuksissa oli osallisena mopo 3 kertaa.



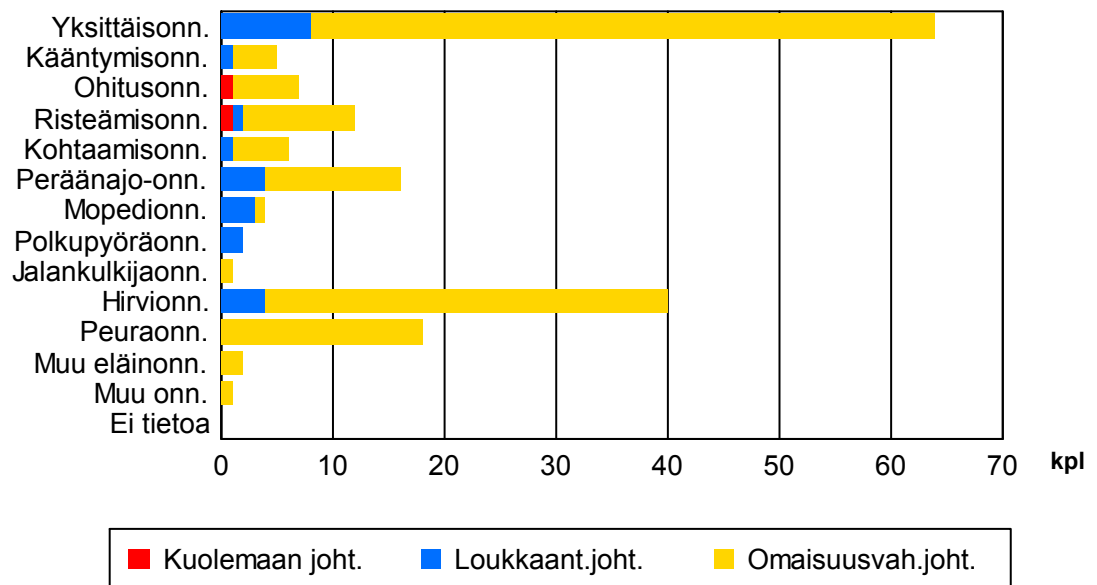
Kuva 5.1 Onnettomuusluokat kaikissa onnettomuuksissa

5.2 Onnettomuudet maantiellä

Maanteillä tapahtuneista onnettomuuksista yleisimmät luokat olivat yksittäisonnettomuus (36 %, 64 kpl) ja hirvionnettomuus (22 %, 40 kpl).

Jk / Pp / Mopo onnettomuuksia oli 4 % (7 kpl) kaikista maanteillä tapahtuneista onnettomuuksista. Jalankulkijaonnettomuuksia oli 1 % (1 kpl), polkupyöräonnettomuuksia 1 % (2 kpl) ja mopo-onnettomuuksia 2 % (4 kpl).

Maanteillä henkilövahinkoon johtaneista onnettomuuksista 19 % (5 kpl) oli Jk / Pp / Mopo onnettomuuksia. Jalankulkijaonnettomuuksia oli 0 % (0 kpl), polkupyöräonnettomuuksia 8 % (2 kpl) ja mopo-onnettomuuksia 12 % (3 kpl).



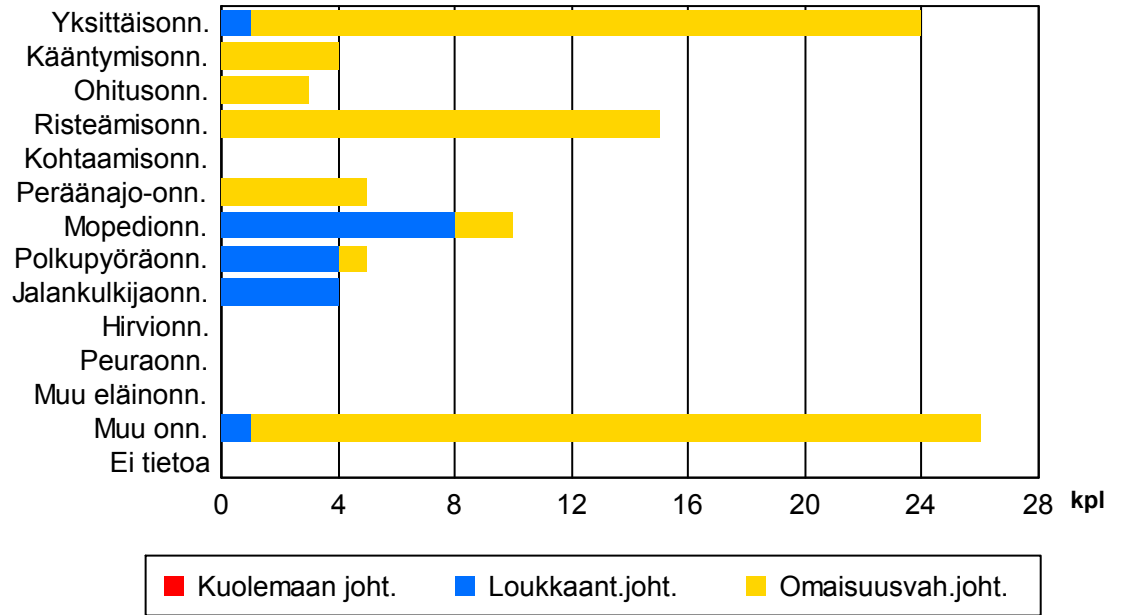
Kuva 5.2 Onnettomuusluokat maantieverkon onnettomuuksissa

5.3 Onnettomuudet katuverkolla

Katuverkolla tapahtuneista onnettomuuksista yleisimmät luokat olivat yksittäisonnettomuus (25 %, 24 kpl) ja risteämisonnettomuus (16 %, 15 kpl).

Jp / Pp / Mopo onnettomuuksia oli 20 % (19 kpl) kaikista katuverkolla tapahtuneista onnettomuuksista. Jalankulkijaonnettomuuksia oli 4 % (4 kpl), polkupyöräonnettomuuksia 5 % (5 kpl) ja mopo-onnettomuuksia 10 % (10 kpl).

Katuverkolla henkilövahinkoon johtaneista onnettomuuksista 89 % (16 kpl) oli Jk / Pp / Mopo onnettomuuksia. Jalankulkijaonnettomuuksia oli 22 % (4 kpl), polkupyöräonnettomuuksia 22 % (4 kpl) ja mopo-onnettomuuksia 44 % (8 kpl).



Kuva 5.3 Onnettomuusluokat katuverkon onnettomuuksissa

6 ONNETTOMUUSKUSTANNUKSET

Onnettomuudet aiheuttavat inhimillisten kärsimysten lisäksi taloudellisia menetyksiä. Suomessa käytössä olevan onnettomuuskustannusmallin mukaan liikenneonnettomuuksien yksikkökustannukset ovat henkilövahinkoon johtaneissa onnettomuuksissa noin 308 800 euroa ja omaisuusvahinkoon johtaneissa onnettomuuksissa noin 2 200 euroa (Tieliikenteen onnettomuuskustannusten tarkistaminen, Trafi 2016). Kuntien maksettavaksi onnettomuuskustannuksista kohdistuu noin 15-20 % mm. pelastus-, terveys- ja sosiaalitoimen menoina aikaisempien tutkimusten mukaan (mm. Valmixa 2006).

Tarkasteltavalla alueella (SEUTUKUNTA Pietarsaaren seutukunta) tapahtuneet onnettomuudet maksoivat vuonna 2017 noin 14,7 milj.euroa, josta kunnalle kohdistuvien kustannusten osuus on noin 2,9 milj.euroa.

LIITE 1. TIETOLÄHTEET, Käsitteet ja määritelmät

Tietolähteet

Tilastokeskus saa poliisiasian tietojärjestelmään (PATJA) tallennetut tieliikenneonnettomuustiedot poliisilta. Tiedot siirretään poliisilaitoksilta keskitettyyn rekisteriin, josta uudet tiedot muokataan ja siirretään Tilastokeskuksen tietokoneelle kolme kertaa kuukaudessa. Jokaisen kuukauden aineistoa päivitetään vielä kolme kuukautta sen päättymisen jälkeen.

Tilastoitavan kuukauden tiedot ovat seuraavan kuukauden alussa Tilastokeskuksen käytettävissä. Tilastokeskus tarkastaa tiedot, tekee poliisilaitoksiin lisäkyselyitä ja täydentää tietoja tarvittaessa muiden rekisterien tiedoilla. Tarkistetun aineiston pohjalta Tilastokeskus laatii tiedotteen ja taulukkopaketin. Tiedote on luettavissa esimerkiksi Tilastokeskuksen internet-palvelussa.

Tilastokeskus täydentää vuosiaineistoa kuolemansyytilaston tiedoilla kuolleista. Vuosiaineistoa täydennetään lisäksi tilastoitavaa vuotta seuraavan vuoden keväällä Liikenneviraston tiedoilla tapahtumapaikasta ja henkilövahingoista sekä liikenneonnettomuuksien tutkijalautakuntien tiedoilla kuolemaan johtaneista rattijuopumusonnettomuuksista. Lisäksi tieliikenneonnettomuusaineistoa täydennetään vuosittain Liikenteen turvallisuusviraston ajokortti- ja moottoriajoneuvotiedoilla.

Peittävyys

Tilaston peittävyys kuolemaan johtaneitten onnettomuuksien osalta on sataprosenttinen. Ilmoittamista kontrolloidaan kuolinsyytodistusten avulla. Peittävydestä ja vakavuudesta johtuen liikennekuolemien kehityssuunta kuvaa onnettomuuksia varmemmin tieliikenneturvallisuuden kehitystä.

Peittävyys on henkilövahinkoon johtaneiden onnettomuuksien osalta noin 30-prosenttinen. Eri onnettomuustyyppien tietoontulossa on eroja. Huonoin peittävyys on yksittäisonnettomuuksissa loukkaantuneista polkupyöräilijöistä. Puutteellisuudet johtuvat lähinnä siitä, etteivät onnettomuudet tule poliisin tietoon. Syy siihen, ettei onnettomuuksia ilmoiteta poliisille, on valtaosassa onnettomuuksia vahinkojen pienuus ja korvauksesta sopiminen. Puuttuvista loukkaantumiseen johtaneista onnettomuuksista valtaosa on lieviä loukkaantumisia, sillä tieliikennelaki velvoittaa ilmoittamaan onnettomuudesta poliisille vain, jos joku on loukkaantunut vakavasti.

Määritelmät

Tieliikenneonnettomuudet

Henkilö- tai omaisuusvahinkoon johtanut tapahtuma, joka on sattunut tieliikennelain mukaan yleiselle liikenteelle tarkoitettulla tai yleisesti liikenteeseen käytetyllä alueella ja jossa on osallisena ainakin yksi liikkuva kulkuneuvo. Tieliikennelaissa määriteltyjen ajoneuvojen lisäksi osallisiksi kulkuneuvoiksi luetaan myös raitiovaunu sekä juna taseuristeysonnettomuuksissa. Jalankulkijan kaatuminen ei ole liikenneonnettomuus, polkupyörällä (=ajoneuvo) kaatuminen on.

Onnettomuudessa kuollut

Henkilö, joka on kuollut onnettomuuden seurauksena 30 vuorokauden kuluessa onnettomuudesta.

Onnettomuudessa loukkaantunut

Henkilö, joka ei ole kuollut, mutta on saanut onnettomuudessa vammoja, jotka vaativat hoitoa tai tarkkailua sairaalassa, hoitoa kotona (sairauslomaa) tai operatiivista hoitoa, esimerkiksi tikkejä. Jos henkilö on saanut mustelmia, naarmuja tai muuta sellaista, joista ei aiheudu edellä mainittua hoitoa, häntä ei katsota loukkaantuneeksi.

Onnettomuuteen osallinen

Onnettomuuteen osallisiksi henkilöiksi katsotaan onnettomuuteen osallistuneet kulkuneuvojen kuljettajat ja jalankulkijat sekä kuolleet ja loukkaantuneet matkustajat. Eläin on eläinonnettomuuden osallinen.

Alkoholitapaus

Onnettomuus, jossa jonkun osallisen kuljettajan tai jalankulkijan on todettu (verikokeen tai puhalluskokeen tulos vähintään 0,5 promillea) tai vahvoin perustein epäillään olleen onnettomuushetkellä alkoholin vaikutuksen alaisena.

Rattijuopumustapaus

Onnettomuus, jossa moottoriajoneuvon kuljettajan on todettu (verikokeen tai puhalluskokeen tulos vähintään 0,5 promillea) tai vahvoin perustein epäillään olleen onnettomuushetkellä alkoholin vaikutuksen alaisena.