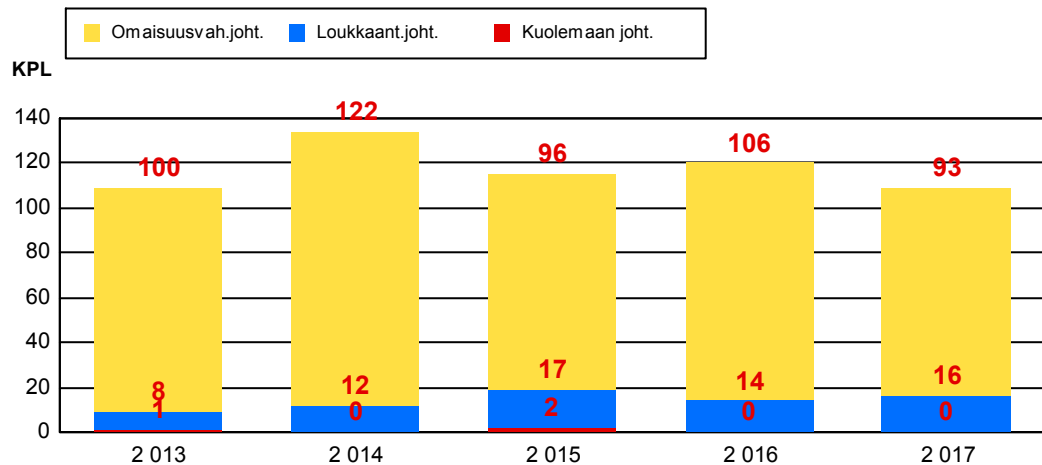


1 ONNETTOMUUSMÄÄRÄT JA NIIDEN KEHITYS

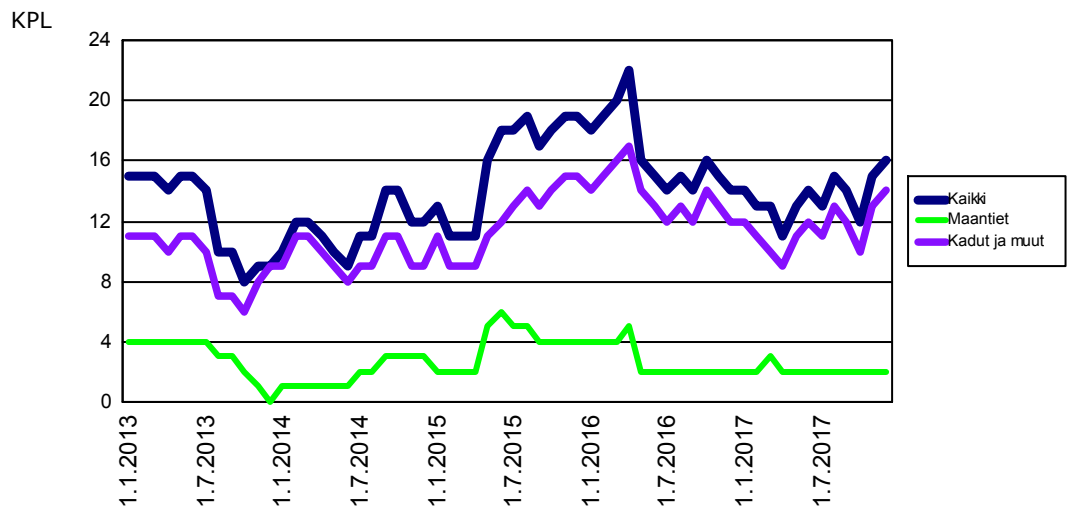
Vuonna 2017 tapahtui 109 poliisin raportoimaa tieliikenneonnettomuutta (vuonna 2016 luku oli 120). Onnettomuuksista 0 johti kuolemaan ja 16 loukkaantumiseen. Onnettomuuksissa kuoli 0 ja loukkaantui 20 henkilöä.

Onnettomuuksia, joissa joku osallisista oli alkoholin vaikutuksen alaisena tapahtui 2 kpl, mikä on 2 % kaikista onnettomuuksista.

Koko Suomessa alkoholioonnettomuuksissa kuoli 36 (17 % kaikista kuolleista) ja loukkaantui 549 (10 % kaikista loukkaantuneista) henkilöä.



Kuva 1.1 Onnettomuuksien kokonaismäärän kehitys vakavuuden mukaan

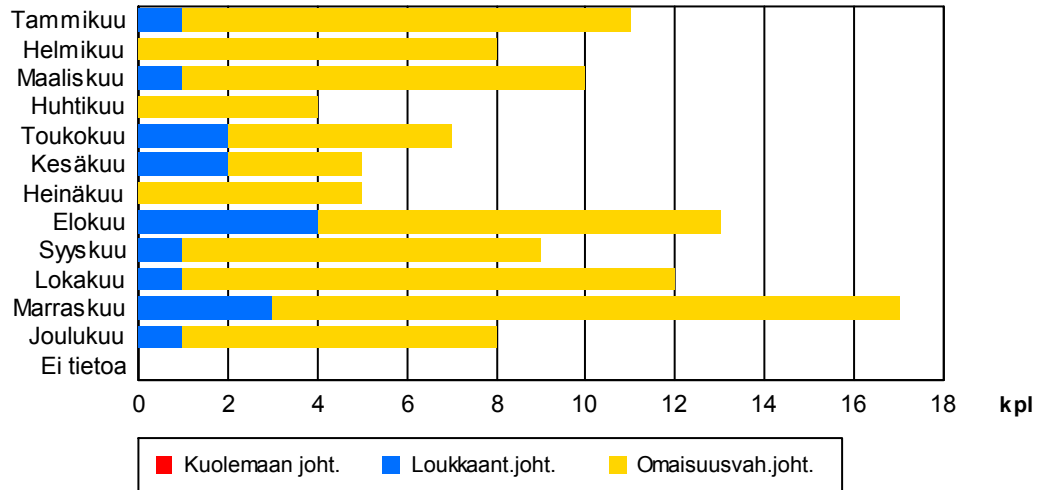


Kuva 1.2 12 edellisen kk:n aikana tapahtuneet henkilövahinkoon johtaneet onnettomuudet

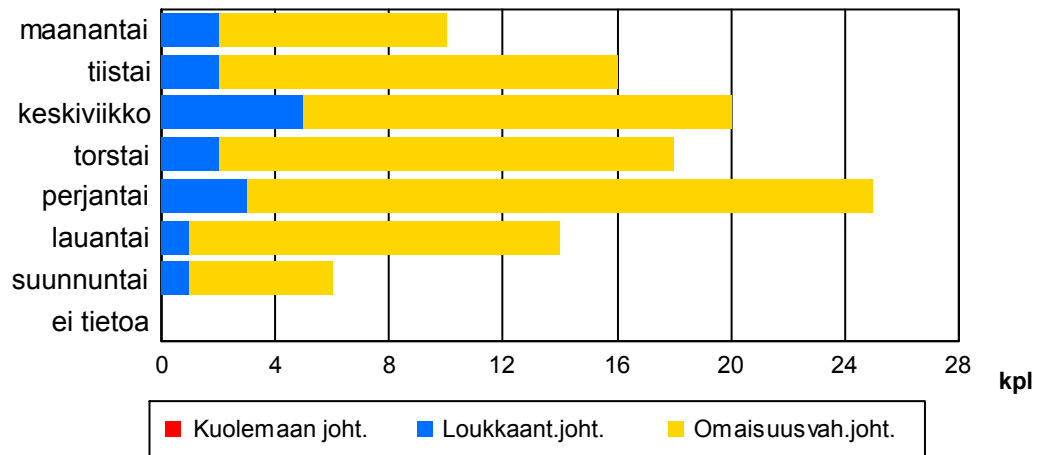
2 ONNETTOMUUSAJANKOHDAT 2017

Onnettomuuksia tapahtui eniten marraskuussa (16 %, 17 kpl) ja vähiten huhtikuussa (4 %, 4 kpl).

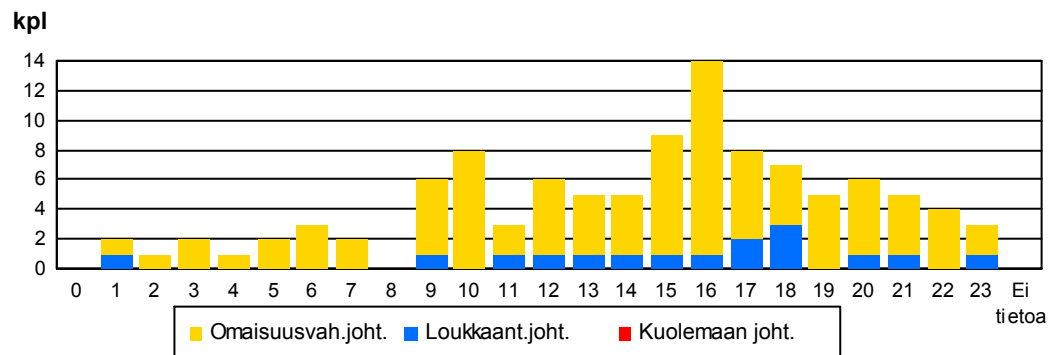
Yleisin tapahtumapäivä oli perjantai (23 %, 25 kpl). Vähiten onnettomuuksia sattui sunnuntaina (6 %, 6 kpl).



Kuva 2.1 Onnettomuudet kuukausittain



Kuva 2.2 Onnettomuudet viikonpäivittäin



Kuva 2.3 Onnettomuudet tunneittain

3 ONNETTOMUUSPAIKKA 2017

Onnettomuuksista tapahtui 77 % (84 kpl) katuverkolla ja 14 % (15 kpl) maanteillä. Yksityisteillä ja muilla liikennealueilla tapahtui 9 % (10 kpl) kaikista onnettomuuksista. Taajamissa tapahtui 86 % (94 kpl) onnettomuuksista.

Maanteiden onnettomuuksista tapahtui pääväylillä eli valta- ja kantateillä 40 % (6 kpl) ja alempiluokkaisilla teillä 60 % (9 kpl).

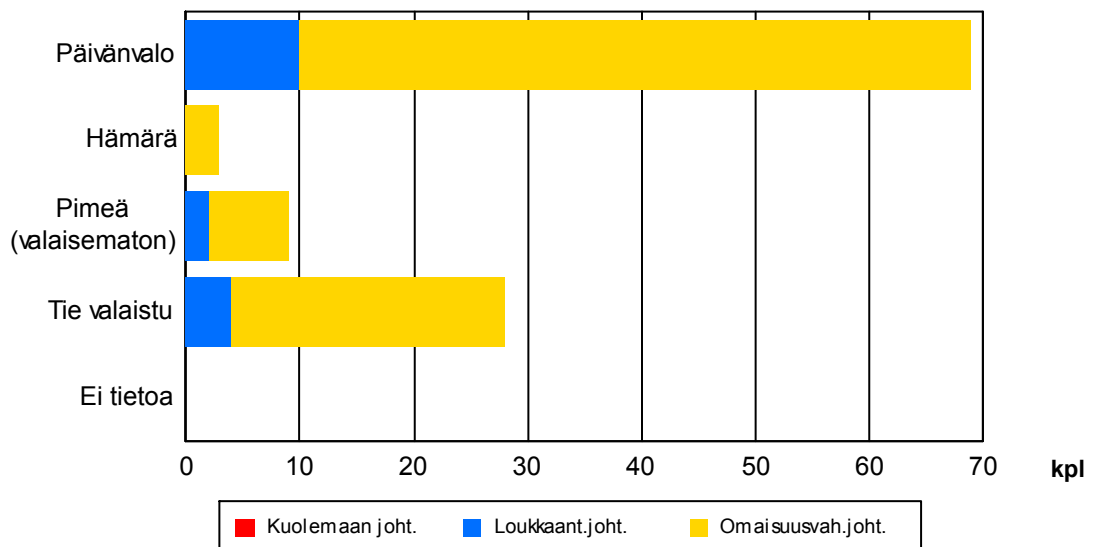
Kaikista Jk / Pp / Mopo onnettomuuksista tapahtui maanteillä 0 % ja katuverkolla 93 %. Henkilövahinkoon johtaneista Jk / Pp / Mopo onnettomuuksista tapahtui maanteillä 0 % ja katuverkolla 92 %.

4 ONNETTOMUUSOLOSUHTEET 2017

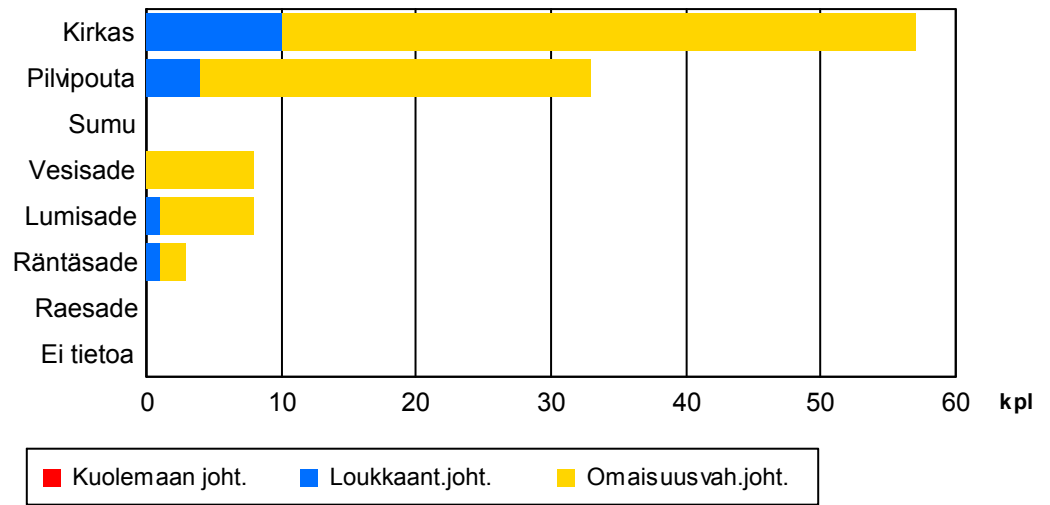
Onnettomuudet tapahtuivat useimmiten hyvissä olosuhteissa. Useimmiten näkyvyys oli päivänvalossa hyvä ja tienpinta paljaana.

Onnettomuushetkellä sää oli kirkas tai pilvipoutainen 83 % (90 kpl) onnettomuuksista. Vesisateella tapahtui 7 % (8 kpl) onnettomuuksista, lumi-, rae- tai räntäsateella 10 % (11 kpl) ja sumulla 0 % (0 kpl).

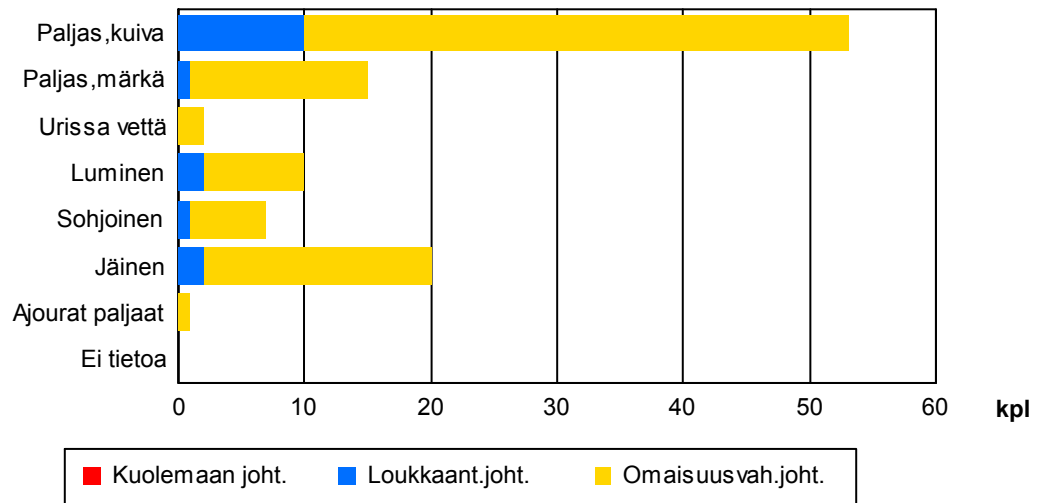
Tienpinta oli paljas ja kuiva 49 % (53 kpl) sekä paljas ja märkä tai urissa vettä 16 % (17 kpl) onnettomuuksista. Lumisella, sohjoisella tai jäisellä tiellä tai ajourien ollessa paljaana tapahtui 35 % (38 kpl) onnettomuuksista.



Kuva 4.1 Valoisuus onnettomuushetkellä



Kuva 4.2 Sää onnettomuushetkellä



Kuva 4.3 Tienpinta onnettomuushetkellä

5 ONNETTOMUUSLUOKKA 2017

5.1 Kaikki onnettomuudet

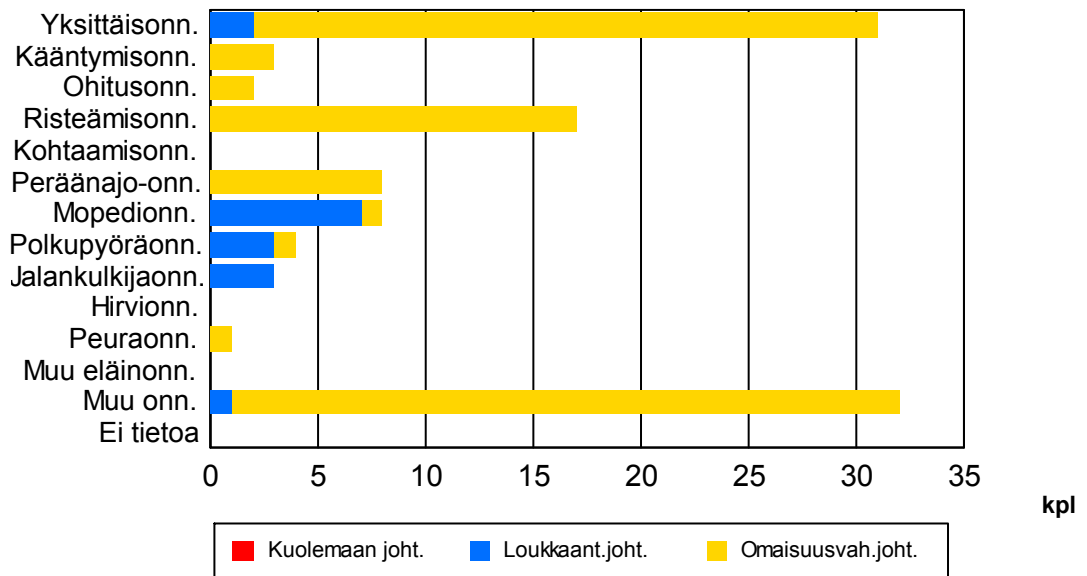
Yleisin onnettomuusluokka oli yksittäisonnettomuus, joita oli 28 % (31 kpl) kaikista onnettomuuksista. Seuraavaksi yleisimmät onnettomuusluokat olivat risteämisonnettomuus (16 %, 17 kpl) ja peräänajo-onnettomuus (7 %, 8 kpl).

Eläinonnettomuuksia oli 1 % (1 kpl) kaikista onnettomuuksista ja niistä 0 kpl johti henkilövahinkoihin.

Jk / Pp / Mopo onnettomuuksia oli 14 % (15 kpl) kaikista onnettomuuksista. Jalankulkijaonnettomuuksia oli 3 % (3 kpl), polkupyöräonnettomuuksia 4 % (4 kpl) ja mopo-onnettomuuksia 7 % (8 kpl).

Henkilövahinkoon johtaneista onnettomuuksista 81 % (13 kpl) oli Jk / Pp / Mopo onnettomuuksia.

Jalankulkijaonnettomuuksia oli 19 % (3 kpl), polkupyöräonnettomuuksia 19 % (3 kpl) ja mopo-onnettomuuksia 44 % (7 kpl). Jalankulkija- ja polkupyöräonnettomuuksissa oli osallisena mopo 2 kertaa.



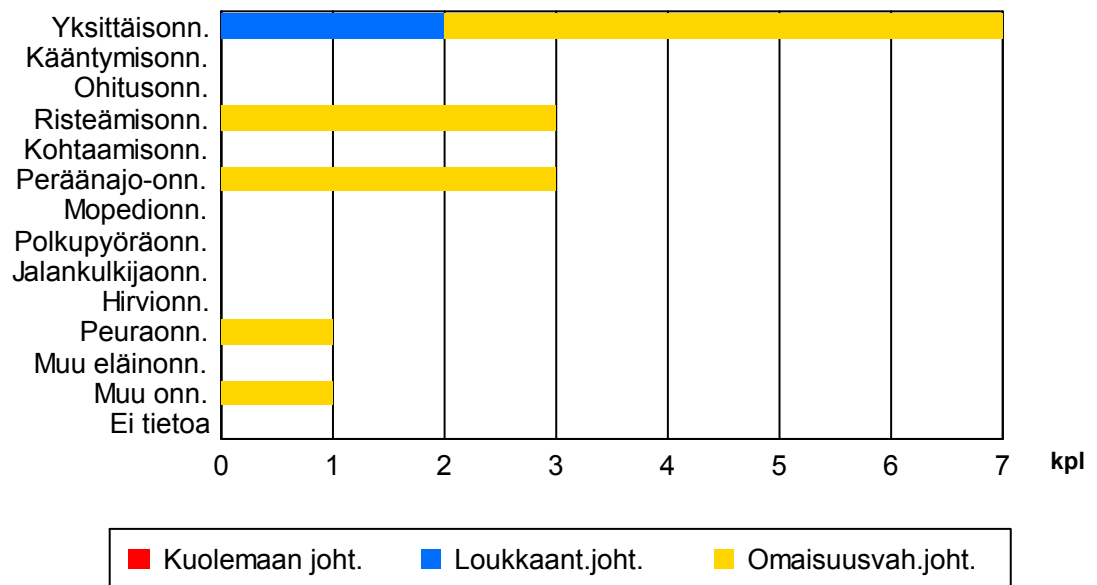
Kuva 5.1 Onnettomuusluokat kaikissa onnettomuuksissa

5.2 Onnettomuudet maantiellä

Maanteillä tapahtuneista onnettomuuksista yleisimmät luokat olivat yksittäisonnettomuus (47 %, 7 kpl) ja risteämisonnettomuus (20 %, 3 kpl).

Jk / Pp / Mopo onnettomuuksia oli 0 % (0 kpl) kaikista maanteillä tapahtuneista onnettomuuksista. Jalankulkijaonnettomuuksia oli 0 % (0 kpl), polkupyöräonnettomuuksia 0 % (0 kpl) ja mopo-onnettomuuksia 0 % (0 kpl).

Maanteillä henkilövahinkoon johtaneista onnettomuuksista 0 % (0 kpl) oli Jk / Pp / Mopo onnettomuuksia. Jalankulkijaonnettomuuksia oli 0 % (0 kpl), polkupyöräonnettomuuksia 0 % (0 kpl) ja mopo-onnettomuuksia 0 % (0 kpl).



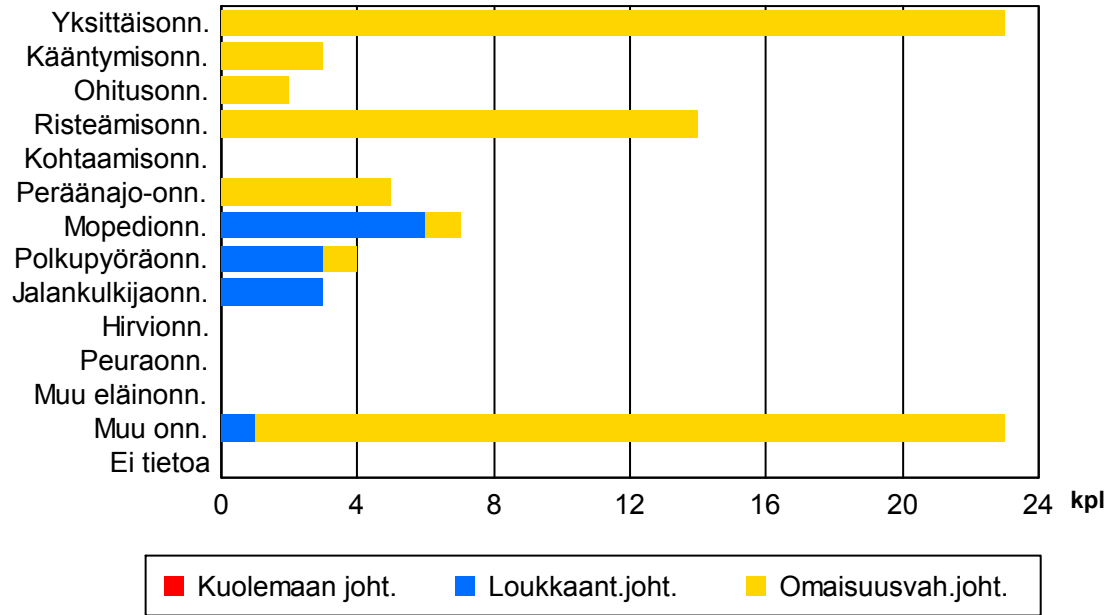
Kuva 5.2 Onnettomuusluokat maantieverkon onnettomuuksissa

5.3 Onnettomuudet katuverkolla

Katuverkolla tapahtuneista onnettomuuksista yleisimmät luokat olivat yksittäisonnettomuus (27 %, 23 kpl) ja risteämisonnettomuus (17 %, 14 kpl).

Jp / Pp / Mopo onnettomuuksia oli 17 % (14 kpl) kaikista katuverkolla tapahtuneista onnettomuuksista. Jalankulkijaonnettomuuksia oli 4 % (3 kpl), polkupyöräonnettomuuksia 5 % (4 kpl) ja mopo-onnettomuuksia 8 % (7 kpl).

Katuverkolla henkilövahinkoon johtaneista onnettomuuksista 92 % (12 kpl) oli Jk / Pp / Mopo onnettomuuksia. Jalankulkijaonnettomuuksia oli 23 % (3 kpl), polkupyöräonnettomuuksia 23 % (3 kpl) ja mopo-onnettomuuksia 46 % (6 kpl).



Kuva 5.3 Onnettomuusluokat katuverkon onnettomuuksissa

6 ONNETTOMUUSKUSTANNUKSET

Onnettomuudet aiheuttavat inhimillisten kärsimysten lisäksi taloudellisia menetyksiä. Suomessa käytössä olevan onnettomuuskustannusmallin mukaan liikenneonnettomuuksien yksikkökustannukset ovat henkilövahinkoon johtaneissa onnettomuuksissa noin 308 800 euroa ja omaisuusvahinkoon johtaneissa onnettomuuksissa noin 2 200 euroa (Tieliikenteen onnettomuuskustannusten tarkistaminen, Trafi 2016). Kuntien maksettavaksi onnettomuuskustannuksista kohdistuu noin 15-20 % mm. pelastus-, terveys- ja sosiaalitoimen menoina aikaisempien tutkimusten mukaan (mm. Valmixa 2006).

Tarkasteltavalla alueella (KUNTA PIETARSAARI) tapahtuneet onnettomuudet maksoivat vuonna 2017 noin 5,1 milj.euroa, josta kunnalle kohdistuvien kustannusten osuus on noin 1,0 milj.euroa.

LIITE 1. TIETOLÄHTEET, Käsitteet ja määritelmät

Tietolähteet

Tilastokeskus saa poliisiasian tietojärjestelmään (PATJA) tallennetut tieliikenneonnettomuustiedot poliisilta. Tiedot siirretään poliisilaitoksilta keskitettyyn rekisteriin, josta uudet tiedot muokataan ja siirretään Tilastokeskuksen tietokoneelle kolme kertaa kuukaudessa. Jokaisen kuukauden aineistoa päivitetään vielä kolme kuukautta sen päättymisen jälkeen.

Tilastoitavan kuukauden tiedot ovat seuraavan kuukauden alussa Tilastokeskuksen käytettävissä. Tilastokeskus tarkastaa tiedot, tekee poliisilaitoksiin lisäkyselyitä ja täydentää tietoja tarvittaessa muiden rekisterien tiedoilla. Tarkistetun aineiston pohjalta Tilastokeskus laatii tiedotteen ja taulukkopaketin. Tiedote on luettavissa esimerkiksi Tilastokeskuksen internet-palvelussa.

Tilastokeskus täydentää vuosiaineistoa kuolemansyytilaston tiedoilla kuolleista. Vuosiaineistoa täydennetään lisäksi tilastoitavaa vuotta seuraavan vuoden keväällä Liikenneviraston tiedoilla tapahtumapaikasta ja henkilövahingoista sekä liikenneonnettomuuksien tutkijalautakuntien tiedoilla kuolemaan johtaneista rattijuopumusonnettomuuksista. Lisäksi tieliikenneonnettomuusaineistoa täydennetään vuosittain Liikenteen turvallisuusviraston ajokortti- ja moottoriajoneuvotiedoilla.

Peittävyys

Tilaston peittävyys kuolemaan johtaneitten onnettomuuksien osalta on sataprosenttinen. Ilmoittamista kontrolloidaan kuolinsyytodistusten avulla. Peittävyystä ja vakavuudesta johtuen liikennekuolemien kehityssuunta kuvaa onnettomuuksia varmemmin tieliikenneturvallisuuden kehitystä.

Peittävyys on henkilövahinkoon johtaneiden onnettomuuksien osalta noin 30-prosenttinen. Eri onnettomuustyyppien tietointulossa on eroja. Huonoin peittävyys on yksittäisonnettomuuksissa loukkaantuneista polkupyöräilijöistä. Puutteellisuudet johtuvat lähinnä siitä, etteivät onnettomuudet tule poliisin tietoon. Syy siihen, ettei onnettomuuksia ilmoiteta poliisille, on valtaosassa onnettomuuksia vahinkojen pienuus ja korvauksesta sopiminen. Puuttuvista loukkaantumiseen johtaneista onnettomuuksista valtaosa on lieviä loukkaantumisia, sillä tieliikennelaki velvoittaa ilmoittamaan onnettomuudesta poliisille vain, jos joku on loukkaantunut vakavasti.

Määritelmät

Tieliikenneonnettomuudet

Henkilö- tai omaisuusvahinkoon johtanut tapahtuma, joka on sattunut tieliikennelain mukaan yleiselle liikenteelle tarkoitettulla tai yleisesti liikenteeseen käytetyllä alueella ja jossa on osallisena ainakin yksi liikkuva kulkuneuvo. Tieliikennelaissa määriteltyjen ajoneuvojen lisäksi osallisiksi kulkuneuvoiksi luetaan myös raitiovaunu sekä juna taseuristeysonnettomuuksissa. Jalankulkijan kaatuminen ei ole liikenneonnettomuus, polkupyörällä (=ajoneuvo) kaatuminen on.

Onnettomuudessa kuollut

Henkilö, joka on kuollut onnettomuuden seurauksena 30 vuorokauden kuluessa onnettomuudesta.

Onnettomuudessa loukkaantunut

Henkilö, joka ei ole kuollut, mutta on saanut onnettomuudessa vammoja, jotka vaativat hoitoa tai tarkkailua sairaalassa, hoitoa kotona (sairauslomaa) tai operatiivista hoitoa, esimerkiksi tikkejä. Jos henkilö on saanut mustelmia, naarmuja tai muuta sellaista, joista ei aiheudu edellä mainittua hoitoa, häntä ei katsota loukkaantuneeksi.

Onnettomuuteen osallinen

Onnettomuuteen osallisiksi henkilöiksi katsotaan onnettomuuteen osallistuneet kulkuneuvojen kuljettajat ja jalankulkijat sekä kuolleet ja loukkaantuneet matkustajat. Eläin on eläinonnettomuuden osallinen.

Alkoholitapaus

Onnettomuus, jossa jonkun osallisen kuljettajan tai jalankulkijan on todettu (verikokeen tai puhalluskokeen tulos vähintään 0,5 promillea) tai vahvoin perustein epäillään olleen onnettomuushetkellä alkoholin vaikutuksen alaisena.

Rattijuopumustapaus

Onnettomuus, jossa moottoriajoneuvon kuljettajan on todettu (verikokeen tai puhalluskokeen tulos vähintään 0,5 promillea) tai vahvoin perustein epäillään olleen onnettomuushetkellä alkoholin vaikutuksen alaisena.